

## Olomouc – co se změnilo za dva roky?

Město znovu jedná  
o východní tangenti str. 4

Program vánočních oslav  
str. 24

Olomouc se vrátila do  
první republiky str. 26-27



# UŽIJTE SI VIRTUÁLNÍ SVĚT S POČÍTAČI A NOTEBOOKY BARBONE



**15.812,-**  
s DPH a všemi poplatky

## BARBONE® W REBEL II

Herní počítač s dvoujádrovým procesorem Intel Core 2 Duo pro každého s výsledkem 11430 bodů v herním testu 3D mark 2006 !!!  
Operační systém Windows Vista Home Premium je součástí sestavy! Dodáváme i tichou verzi ULTRA!

Procesor: INTEL® Core 2 Duo E8400 3,00GHz (6MB/1333),  
Grafická karta: nVIDIA GEFORCE 9800GT 512MB, Paměť: 2x1024MB, Pevný disk: 250GB, Mechanika: DVD RW, Operační systém: Windows Vista Home Premium

Obj.č.: 9344211



**BARBONE**



**6.228,-**  
s DPH a všemi poplatky

## BARBONE® W FENIX

Nejlevnější počítač Barbone na trhu !!! Neváhejte a vyměňte starý počítač za nový se zárukou 2+3 roky! Váš starý počítač ekologicky zlikvidujeme!

Procesor: INTEL® Celeron 430 1,8GHz, Paměť: 1024MB, Pevný disk: 160GB, Mechanika: DVD RW, Základní deska: čipset Intel G31, socket 775, VGA, paměti DDR2, konektor SATA2, síťová karta, slot PCIx, formát mATX, Operační systém: Windows Vista Home Basic

Obj.č.: 9344095



**VÁŠ OSOBNÍ  
ELEKTROMARKET**



Jiráskova 13, 772 00, Olomouc  
obchod@tsbohemia.cz  
585 157 488

**WWW.TSBOHEMIA.CZ**





**AKTUALITY**

str. 4–7

- Město znovu jedná o východní tangentě
- Získejte grant na prevenci kriminality
- Jízdní řády autobusů se mění

**TÉMA MĚSÍCE**

str. 8–11

- Olomouc – co se změnilo za dva roky?

**OSOBNOST**

str. 12–14

- Rozhovor s rektorem UP Lubomírem Dvořákem

**PŘÍRODA, ZDRAVÍ**

str. 15

- Kvalitu ovzduší ovlivňujeme sami
- Kartony třídte pečlivěji

**ROZVOJ MĚSTA**

str. 16–17

- Zapojte se do přípravy nového územního plánu
- Hřiště na Bělidlech už slouží dětem

**DĚTI A MLÁDEŽ**

str. 18

- Olomoučtí studenti v Owensboro
- Jitro pořádá Vánoční jarmark

**ZÁKON A POLICIE**

str. 19

- V Olomouci chci pevný radar, říká náměstek

**KULTURA**

str. 20–21

- Animovaný film pro děti i dospělé
- Výstava Josefa Lady v Muzeu umění
- Bílé tóny pomohly nevidomým

**SPORT**

str. 22–23

- Sigma plánuje dostavbu stadionu
- Bruslení pro veřejnost v prosinci

**VOLNÝ ČAS**

str. 24

- Program vánočních slavností
- Výstava koček v Olomouci

**OBČANSKÁ SPOLEČNOST**

str. 25

- „Smím prosit, pane Mikuláši?“
- Vánoční setkání bourá bariéry

**HISTORIE**

str. 26–27

- Olomouc se při oslavách vrátila do první republiky

**OTESTOVALI JSME**

str. 28–29

- Nakupovat v centru nebo Centru?

**ZÁBAVA, LISTÁRNA**

str. 30

- Křížovka, sudoku

**FOTOREPORTÁŽ**

str. 31

- Nové stromy v parku i na náměstí



Vážení čtenáři Radničních listů, vážení spoluobčané, jsou to téměř na den přesně dva roky, kdy

bylo zvoleno současné vedení města. Myslím si, že je čas na ohlédnutí se za naši práci a příležitost pro krátké zamyšlení. Před oněmi dvěma lety jsem se stal zodpovědným za nové investice našeho města. Za největší pozitivum osobně považuji, že se nám podařilo každoročně udržet miliardový rozpočet vysoko nad hranicí miliardy korun. Tato částka je mimořádná a její hodnota vynikne, zejména pokud porovnáme jiná česká města podobné velikosti. Tohoto úspěchu se nám daří opakovaně dosahovat zejména díky minimalizaci provozních nákladů magistrátu a rovněž díky úspěšné politice získávání mimorozpočtových zdrojů. Jen v průběhu posledního roku se nám podařilo získat více než půl miliardy korun z nejručnějších dotačních programů. Tyto prostředky nám pomáhají při financování veřejných potřeb našeho města. Například byl postaven nový most přes řeku Moravu v lokalitě u kojeneckého ústavu. Během posledních dvou let jsme realizovali bezbariérové úpravy komunikací v hodnotě několika desítek milionů korun. Tyto akce byly financovány prostřednictvím dotace Státního fondu dopravní infrastruktury ČR. Bez finanční pomoci z „Evropy“ by se neobešla ani výstavba nové kanalizace, která je při svém objemu finančních potřeb největší stavbou v dějinách Olomouce. Ale nic netroá věčně. Současná dotační politika Evropské komise počítá s podobnou výší dotací pro Česko pouze po omezenou dobu. Po jejím uplynutí bude platební bilance našeho státu vůči EU méně pozitivní a dostaneme se do fáze, kdy budeme do unijního rozpočtu více odvádět, než budeme mít možnost z něj získat. Do konce roku 2013 může Česká republika získat z unijního rozpočtu až 750 miliard korun. Naši snahou je z tohoto koláče ukousnout co možná největší sousto a realizovat finančně nejnáročnější stavby právě v těchto letech.

Vážení čtenáři, vzhledem k tomu, že se nezadržitelně blíží konec roku, dovoluji mi, abych Vám, občanům města, poděkoval za podporu a popřál v několika posledních letošních týdnech vše dobré.

*JUDr. Martin Major*  
náměstek primátora

Tyto noviny distribuuje Česká pošta, s.p. V případě, že vám nedošly do schránky, uplatněte reklamaci u svého poštovního doručovatele. Nebo volejte na telefon 608 769 595 (pan Marek).

Reklamační a stížnosti na distribuci uplatňujte nejpozději do 28. 11. 2008.

Radniční listy, měsíčník občanů statutárního města Olomouce • 10. ročník • Vydává statutární město Olomouce – Rada města Olomouce, Horní náměstí, 779 11 Olomouc ve spolupráci s vydavatelstvím Strategic Consulting, s.r.o. • Redakční rada: předseda – Martin Novotný, členové – Hana Tesařová, RNDr. Ladislav Šnevař, editor – Martin Hála, Pavel Vysloužil, šéfredaktorka – Lenka Hnilová, telefon: 725 728 897, e-mail: hnilova@consultants.cz • Inzerční manažer a distribuce: Jindřich Marek, telefon: 608 769 595, e-mail: marek@ceskydomov.cz, inzerční manažer: Jana Juráková, telefon: 773 617 353, e-mail: jurakova@ceskydomov.cz • Sídlo redakce: Radniční listy, Magistrát města Olomouce, Horní náměstí, 779 11 • Do všech domácností v Olomouci zdarma • Uzávěrka příštího čísla 10. 12. 2008 • Počet výtisků: 55.000 kusů • Rozšiřuje Česká pošta, s.p. Reklamační na nedodání výtisků lze uplatnit na tel. číslo 608 769 595, nebo na e-mail: distribuce@consultants.cz • Výtisky jsou k dispozici i v Informačním centru radnice • Tiskne: Severotisk spol. s.r.o., Mezni 3312/7, Ústí nad Labem 400 11 • Grafika: Jana Adamová • Registrační číslo: MK ČR E 11006

Blíže informace k inzerci naleznete na stránkách: www.ceskydomov.cz – zde jsou k dispozici ceny, podmínky inzercí a termíny vydání.

# Město znovu jedná o východní tangentě



Foto Blanka Martinovská

Stavba tzv. východní tangenty je pro město Olomouc klíčovou pro řešení kritické dopravní situace ve městě jak ve vztahu k tranzitní dopravě, tak i pro samotnou dopravu vnitroměstskou. Vyřešit by měla především stále se zhoršující situaci ve Chválkovické ulici.

Práce na projektové přípravě probíhaly plynule do června roku 2005 s předpokládaným termínem zahájení stavby v roce

2008. V té době však část obyvatel Hodolan a Holice sepsala petici, ve které žádali vedení trasy této komunikace dále od obytné části města. Po řadě jednání a na základě materiálu zpracovaného odbornou firmou schválilo Zastupitelstvo města Olomouce na svém jednání v květnu 2006 změnu trasy východní tangenty. Následně bylo nutné nové vedení východní tangenty zpracovat do územně plánovací dokumentace Olomouckého kraje, aby mohly být zahájeny práce na samotné projektové přípravě komunikace v její nové poloze. Tento proces proběhl a byl Zastupitelstvem Olomouckého kraje schválen v únoru letošního roku. Následně, hlavně díky iniciativě města, byly zahájeny práce na předprojektové přípravě – zpracování investičního záměru.

„Město se snaží maximálně akcelarovat snahu všech, kteří jednají o východní tangentě. V tuto chvíli už můžeme říci, že se přestalo pouze mluvit, ale začalo se projektovat,“ řekl primátor Martin Novotný. Po nové silnici, která spojí výpadyky na Šternberk a Přerov, by automobily mohly projet už v roce 2017.

Jedním ze zásadních problémů, který by chtělo město před zahájením samotné projekční přípravy stavby vyřešit, je problematické křížení východní tangenty s památkově chráněnou Chválkovickou alejí. Radnice momentálně hledá takové řešení, aby křížení v trase aleje umožňovalo pohyb nejen pěším a cyklistům, ale také motoristům. „Chválkovická alej podléhá památkové ochraně a z toho plynou jistá omezení, která však s sebou nesou řadu problémů, které by měly podstatný vliv na další život ve městě,“ vysvětlil primátor. Přemostění čtyřproudé silnice lávkou pouze pro pěší a cyklisty není podle vedení města optimální. „Vedlo by to k podobným absurditám jako například v Neředíně ve výjezdu na Topolany. Město bude iniciovat jednání se všemi orgány památkové ochrany s cílem zjistit, zda neexistuje takové řešení křížení aleje se stavbou východní tangenty, které by umožňovalo vedení veškeré dopravy tak, aby se lidé na Kopeček dostali přímo a nemuseli objíždět půlku města. Je to důležité například z hlediska zajištění dopravní obslužnosti městskou hromadnou dopravou či zásobování,“ dodal Novotný. (leh)

## Cyklotrasu připravuje společně deset obcí

■ Smlouvu o spolupráci při přípravě integrovaného projektu Moravské cyklotrasy podepsal olomoucký primátor spolu se

starosty devíti obcí, které leží v koridoru cyklotrasy podél řeky Moravy. Všechny desítky obcí (Olomouc, Příkazy, Skrbeň, Horka nad Moravou, Křelov-Břuchoťín, Kožušany-Tážaly, Blatec, Bystročice, Charváty, Dub nad Moravou) bude připravovat projekty

cyklotrasy na svých územích samostatně, ale díky vzájemné koordinaci a podepsané smlouvě vznikne tzv. integrovaný projekt Moravská cyklotrasa, který bude mít větší šanci být zařazen do Regionálního operačního programu a získat dotaci. (red)

INZERCE

Vánoce s INTERNETEM

**AKCE**  
3 měsíce za 50% pokračuje!

až **40** Mb/s

NETBOX® OPTIMUM	4/0,3 Mb/s	12/2 Mb/s	425,- Kč
NETBOX® FAVORITE	10/2 Mb/s	16/4 Mb/s	565,- Kč
NETBOX® PERFECT	18/4 Mb/s	22/6 Mb/s	699,- Kč
NETBOX® PREMIUM	30/8 Mb/s	40/8 Mb/s	999,- Kč

Tuřík jsou platné od 1.11.2008. Veškeré ceny jsou včetně DPH + sábové příslušenství. Poskytovatelem služeb NETBOX® je společnost SMART Comp. a.s.

INTERNET TELEVIZE TELEFON

**NETBOX®** BAVTE SE.

www.netbox.cz tel. 841 400 500

SC-3045/2

**VÁNOCE**

**FLORA**

2008

Hanácké vánoční trhy  
Malování baněk, řemesla  
Zabijačkové hody (13.12.)  
Šermíři (Adorea-21.12. v 10.30 hod.)  
Zdobení perníčků  
Čert a Mikuláš dětem (neděle 14. 12. ve 14.30 hod.)  
Pohádka Princ Bajaja  
Nová Akropolis - (neděle 14. 12. ve 13 hod.)  
Živý betlém (žáci ZŠ Nedvědova a Přichystalova Ol.) (17. 12. v 10 hodin, pavilon A)  
Nabídka vánočních stromků (8. - 21.12)  
Prodej živých kaprů (20.-23. 12. u pavilonu A)

**VÝSTAVIŠTĚ FLORA OLOMOUC**  
**13.-21.12.**  
denně 9 - 18 hodin  
poslední den 9 - 17 hodin  
www.flora-ol.cz

Změna vyhrazena!

# Získejte grant na prevenci kriminality

Až do 8. prosince 2008 mohou zájemci žádat o finanční podporu na projekty z oblasti prevence kriminality, sociální patologie a primární prevence drogových závislostí. O finanční podporu se mohou ucházet státní i nestátní instituce s právní subjektivitou působící na území města Olomouce, které předloží projekty zaměřené na:

- sociální prevenci – vytváření aktivit zaměřených na změnu nepříznivých společenských a ekonomických podmínek prostředí, které produkuje pachatele trestné činnosti a protiprávního jednání (programy poskytování specializované péče rodinám, dětem a mládeži, pomoc při vzdělávání, naplňování volného času, vytváření pracovních příležitostí, projekty z oblastí práce s rizikovými skupinami dětí a mládeže, probační programy),
- situační prevenci – aktivity a opatření, která znesnadňují páchání trestné činnosti, zvyšují pravděpodobnost odha-

lení pachatele, snižují potenciální zisk z trestné činnosti (režimová a technická opatření na ochranu zdraví a majetku občanů),

- informování občanů o možnostech a způsobech ochrany před trestnou činností (prostřednictvím médií, přednášek, besed, letáků a poradenských služeb),
- primární prevenci drogových závislostí,
- zpracování analýz nutných k přijímání efektivních opatření v oblasti prevence kriminality, sociální patologie a drogových závislostí.

Prioritně budou podporovány projekty zaměřené na následující cílové skupiny:

- děti a mládež
- komunitní programy primární prevence – aktivity nízkoprahových zařízení, osvěta,
- projekty sekundární prevence a následné programy pro mladistvé a dětské delikventy,

• sociálně vyloučené skupiny a komunity. Projekty se stanou součástí Městského programu prevence kriminality na rok 2009.

Žádosti o finanční podporu v této oblasti podávejte na sekretariát odboru sociálních služeb a zdravotnictví Magistrátu města Olomouce, ul. Kosmonautů 10, Olomouc. Podrobnější informace, včetně elektronického formuláře žádosti a Pravidel pro poskytování podpor z rozpočtu statutárního města Olomouce, najdete na internetové adrese: [www.olomouc.eu/ve-rejna-podpora/](http://www.olomouc.eu/ve-rejna-podpora/).

Subjekty a jednotlivci, kteří již podávali žádosti pro rok 2008 se do systému nemusí znovu registrovat. Přihlašují se buď pomocí svého stávajícího platného uživatelského jména a hesla, nebo si mohou nechat svoje zapomenuté heslo zaslat na svůj email. Případné dotazy zodpoví a konzultace poskytne PhDr. Jarmila Fritscherová, tel.: 585 510 321. (red)

## Město vydalo knihu o vzácné památce

Více než 250 let vévodí olomouckému Hornímu náměstí Čestný sloup Nejsvětější Trojice. Mnozí z nás kolem něj desítky let chodíme, aniž bychom dostatečně věděli, jak trnitá byla historie jeho vzniku a kdo a proč ho postavil. Když se před časem hledalo zdůvodnění, proč Olomouc patří mezi nositele světového kulturního dědictví, byl to právě sloup Nejsvětější Trojice, o kterém nejen odborníci téměř bez váhání prohlásili, že právem radí naše město mezi světovou kulturní elitu.

Od 17. prosince budete moci za cenu 250 korun koupit v informačním centru v podloubí radnice prestižní publikaci o stavbě, která naše město proslavila doma

i v zahraničí. Nejenže budete mít jedinečnou možnost zhlédnout detaily výzdoby a tváří zde vyobrazených světců, ale společně s autory knihy se budete moci vydat na dobrodružnou pouť odhalování symboliky a hloubky myšlenek, které chtěli autoři sdělit vnímavým lidem všech generací. „Věřím, že kniha může pomoci prohloubit vztah k našemu městu, pochopit kořeny, na kterých po staletí vyrůstá naše civilizace, a tím přispět k pochopení sama sebe, naší společnosti a své role v ní,“ řekl náměstek primátora Ladislav Šnevajs. Knihu vydává město ve spolupráci s Muzeem umění díky více než milionové dotaci Ministerstva kultury České republiky a především díky ry-

zím nadšení a úsilí autorek Heleny Zápalkové, Simony Jemelkové a fotografky Markéty Ondruškové. Kniha, která na 144 stranách představí téměř 120 originálních fotografií, má ambice stát se nedílnou součástí knihovny každého olomouckého patriota. I Vám a Vaším blízkým může zpříjemnit vánoční pohodu. (lsn)



### POZVÁNKA NA ZASTUPITELSTVO MĚSTA OLMOUCE

V pondělí 15. prosince 2008 se na svém dalším zasedání sejdou zastupitelé města Olomouce. Jedná se uskuteční od 9 hodin v budově Magistrátu města Olomouce v Hynaisově ulici 10. Na programu bude mimo jiné schvalování rozpočtu města na rok 2009 či vyhláška o poplatku za komunální odpad. Detailní program naleznete na internetových stránkách města [www.olomouc.eu](http://www.olomouc.eu). Zasedání zastupitelstva je veřejné. (red)

SC-6077003

**VRATA**  
viz inzerát →

**BRÁNY**  
posuvné, klídkové

**ROLETY**  
výrobce předokenních rolet

**akční ceny**

PAKL družstvo, ul. Jana Koziny 24  
Olomouc - Chvalkovice  
tel.: 585 316 485, mobil: 603 55 40 10  
e-mail: [info@paki.cz](mailto:info@paki.cz), [www.paki.cz](http://www.paki.cz)

INZERCE

Garážová vrata a pohony

Průmyslová vrata

autorizovaný prodejce

[www.paki.cz](http://www.paki.cz)

Kompletní řešení z jedné ruky

[www.horman.cz](http://www.horman.cz)

## MĚSTO VYHLAŠUJE GRANTY PRO ROK 2009

Statutární město Olomouc vyhláší termín od 1. 12. 2008 do 5. 1. 2009 pro podání žádostí o veřejnou finanční podporu v oblastech:

### ● SOCIÁLNÍ SLUŽBY A HUMANITÁRNÍ POMOC

(MMOL, odbor sociálních služeb a zdravotnictví, Kosmonautů 10, tel: 585 510 337, odb.ssz@mmol.cz)

### ● PODPORA PROJEKTŮ PRO SOCIÁLNÍ SLUŽBY A HUMANITÁRNÍ POMOC

(MMOL, odbor sociálních služeb a zdravotnictví, Kosmonautů 10, tel: 585 510 337, odb.ssz@mmol.cz)

### ● ZDRAVOTNICKÉ SLUŽBY

(MMOL, odbor sociálních služeb a zdravotnictví, Kosmonautů 10, tel: 585 510 337, odb.ssz@mmol.cz)

### ● BEZBARIÉROVÉ ÚPRAVY OBJEKTŮ, KTERÉ NEJSOU V MAJETKU MĚSTA A VE KTERÝCH JSOU POSKYTOVÁNY SLUŽBY OBYVATELŮM MĚSTA

(MMOL, odbor sociálních služeb a zdravotnictví, Kosmonautů 10, tel: 585 510 337, odb.ssz@mmol.cz)

### ● KULTURA

(MMOL, odbor vnějších vztahů a informací, Horní náměstí, tel: 585 513 434, odb.vvi@mmol.cz)

### ● CESTOVNÍ RUCH

(MMOL, odbor vnějších vztahů a informací, Dolní náměstí 47, tel: 585 513 434, odb.vvi@mmol.cz)

### ● SPORT

(MMOL, odbor vnějších vztahů a informací, Dolní náměstí 47, tel: 585 513 434, odb.vvi@mmol.cz)

### ● VYUŽITÍ VOLNÉHO ČASU DĚTÍ A MLÁDEŽE

(MMOL, odbor školství, Dolní náměstí 1, tel: 585 513 416, odb.skolstvi@mmol.cz)

### ● DROBNÉ VEŘEJNĚ PROSPĚŠNÉ AKTIVITY S VÝŠÍ PŘÍSPĚVKU DO 5 TISÍC KORUN

(MMOL, odbor školství, Dolní náměstí 1, tel: 585 513 416, odb.skolstvi@mmol.cz)

### ● TVORBA A OCHRANA ŽIVOTNÍHO PROSTŘEDÍ

(MMOL, odbor životního prostředí, Hynaisova 10, tel: 588 488 312, odb.zp@mmol.cz)

### ● PODPORA PROJEKTŮ Z EU A Z JINÝCH VEŘEJNÝCH ZDROJŮ

(MMOL, odbor evropských projektů, Barviřská 1, tel: 588 487 601, odb.ep@mmol.cz)

### ● PODPORA MIMORÁDNÝCH AKTIVIT – MALÉ PROJEKTY

(MMOL, odbor kanceláře primátora, Horní náměstí, tel: 585 513 262, odb.kp@mmol.cz)

### ● PREVENCE KRIMINALITY, SOCIÁLNÍ PATOLOGIE A PRIMÁRNÍ PREVENCE DROGOVÝCH ZÁVISLOSTÍ – POZOR! VÝJIMKU v termínu tvoří oblast, kde je termín pro podání žádostí stanoven na 8. 12. 2008

(MMOL, odbor sociálních služeb a zdravotnictví, Kosmonautů 10, tel: 585 510 321, odb.ssz@mmol.cz)

Subjekty a jednotlivci, kteří již podávali žádosti pro rok 2008, se do systému nemusí znovu registrovat. Přihlašují se, pomocí svého stávajícího platného uživatelského jména a hesla, nebo si mohou svoje zapomenuté heslo nechat zaslat na svůj email.

Podrobnější informace, včetně elektronického formuláře žádosti, naleznou zájemci od 1. 12. 2008 na internetové adrese: [www.olomouc.eu/verejna-podpora](http://www.olomouc.eu/verejna-podpora).

## Základní škola Spojenců oslaví sto let

Úctyhodných sto let oslaví v těchto dnech olomoucká základní škola na třídě Spojenců. Vzdělávací instituce, která je proslulá zejména svou sportovní větví, přichystala k této příležitosti Den otevřených dveří.

Akce s bohatým programem se uskuteční v prostorách školy v sobotu 29. listopadu od 10 do 15 hodin. „Rodiče i další zájemci z řad široké veřejnosti si mohou prohlédnout interiéry naší školy, připravili jsme také výstavu dobových fotografií a kronik,“ popsal ředitel školy Petr Bazger. Organizátoři oslav se podle jeho slov snažili shromáždit co nejvíce historických materiálů. „Pátrali jsme i v archivech, bohužel například z období, kdy v objektu sídlila původně německá obecná a měšťanská dívčí škola, se mnoho materiálů nedochovalo,“ vysvětlil ředitel. Informace o škole, kterou prošla řada významných absolventů, lze najít na internetových stránkách [www.zsspojencuol.com](http://www.zsspojencuol.com). (mg)

### ZAJÍMAVOSTI Z HISTORIE ZŠ SPOJENCŮ

- budova byla postavena v roce 1908 jako jedna z tzv. jubilejních škol k 60. výročí vlády císaře Františka Josefa I., původně obecná a měšťanská dívčí škola (německá), po vzniku Československé republiky v roce 1918 byla předána do českých rukou
- ulice, na které škola stála, změnila během století několikrát svůj název (Johannes–Straße, Janská, Macharova, Goethe- Straße a třída Spojenců)
- v nedávné době byla díky dotaci vybudována nová třída formou půdní vestavby, došlo k rekonstrukci šaten a započala se výměna oken (prozatím boční křídla a zadní část budovy)

## Nejkrásnější květinovou výzdobu měl domek v Týnečku

Šestého ročníku Soutěže o nejkrásnější květinovou výzdobu v Olomouci se zúčastnilo 49 soutěžících ve čtyřech kategoriích. Absolutním vítězem se stal pan Štefan Hricišín.



Foto: Blanka Martinovská

Rada města Olomouce vyhlásila v letošním roce šestý ročník Soutěže o nejkrásnější květinovou výzdobu v Olomouci. Během letních měsíců průběžně hodnotila a dokumentovala přihlášené květinové výzdoby speciální komise. „Cílem soutěže bylo podpořit zájem veřejnosti o tvorbu životního prostředí ve městě a zkrášlit naše město v době turistické sezony,“ vysvětlil náměstek primátora Svatopluk Ščudlák.

V kategorii bytové domy a sídlištní zástavba získal nejvíce bodů pan David Piterák. V kategorii historická zástavba se na prvním místě umístila Základní škola sv. Voršily v Aksamitově ulici.

V kategorii rodinné domy se na prvním místě umístil pan Štefan Hricišín z Týnečku. V kategorii předzahradky se na prvním místě umístili nájemníci domu P. Přichystala č. 71 A z Nového Světa. Všichni výherci získali 1000 korun a poukazy na akci pořádanou Výstavištěm Flora Olomouc.

Absolutním vítězem soutěže se stal s celkovým počtem 197 bodů pan Štefan Hricišín, soutěžící v kategorii rodinné domy, který záplavou květů na svém rodinném domku zdobil vjezd do Týnečka po celou dobu soutěže. Jako vítěz letošního ročníku soutěže převzal finanční cenu v hodnotě 5000 korun. (red)

## ZMĚNY JÍZDNÍCH ŘÁDŮ K 14. 12. 2008

**Linka č. 10** – Posun odjezdu spoje v 7.15 na 7.10 v pracovní dny ze zastávky Civilní obrana kvůli příjezdu studentů ke Gymnaziu Hejčín, nově příjezd v 7.41.

**Linka č. 11** – Přidání spoje z Radíkova, odjezd v 7.10 v pracovní dny, přidání dvou spojů, a to v 20.45 a 21.45 s odjezdem od Hlavního nádraží, zpět z Lošova v 21.12 a 22.12.

**Linka č. 12** – Posun odjezdu spoje z MŽ, nový závod z 8.05 na 8.07 v prac. dny. Dále bude opožděn o 10 minut poslední spoj z MŽ, nový závod, a to z 22.05 na 22.15, a to v prac. dny i ve dnech prac. klidu.

**Linka č. 18** – Ve dnech pracovního klidu posunut odjezd spoje v 6.50 na 6.56 ze zastávky Tržnice. V pracovních dnech zrušeny spoje kurzu č. 11 linky č. 18 v trase Tržnice – MŽ, n.z. mimo spoje zajiřující do Skrbně. Nově mohou cestující využít spoj v 6.40 ze zastávky Ladova směr Skrbně. Dále dojde k časovým úpravám odjezdů a příjezdů na Tržnici.

**Linka č. 20** – Spoj s odjezdem v 21.44 z Farmaku nově veden přes Skrbně. Spoj v 4.35 ze zastávky Chomoutov, škola opožděn o 5 minut. Spoje v 17.40 a v 18.10 ze zastávky Farmak budou ukončeny na Náměstí Hrdinů a spoj v 18.39 zrušen a ze zastávky Chomoutov, škola bude spoj v 17.50 ukončen na Náměstí Hrdinů a spoje v 18.20 a 18.50 budou zrušeny.

**Linka č. 21** – Spoj s příjezdem v 7.39 na Tabulový vrch v prac. dny bude pokračovat na zastávku Hraniční.

**Linka č. 23** – Spoje s odjezdem v 13.21 a 14.01 ze zastávky Povel, škola budou vedeny již od zastávky U Učiliště v časech 13.18 a 13.58.

**Linka č. 34** – Upravené odjezdy z Náměstí Hrdinů z 8.00 na 8.07, 9.05 na 9.17, 14.55 na 15.03 a 16.00 na 16.22. Ze zastávky Neředín, krematorium ze 7.20 na 7.21, 8.30 na 8.38, 9.35 na 9.48, 14.20 na 14.21, 15.25 na 15.34 a 16.30 na 16.53.

**Linky č. 51, 52 a 53** – U nočních linek dochází k časovým posunům jednotlivých spojů v návaznosti na příjezdy a odjezdy vlaků dle nového jízdního řádu ČD. Zajiřten přestup posledního spoje linky č. 53 z Nového Světa na linku č. 19 na zastávce Autobusové nádraží, podchod.

**Zrušení linky 895765** Autobusové nádraží – Chomoutov, a to k datu 14. 12. 2008.

# Jízdní řády autobusů se mění

**Od 14. prosince se mění jízdní řády některých linek autobusů. Další novinkou jsou čtyři nová nízkopodlažní vozidla, která Dopravní podnik města Olomouce pořídil v letošním roce.**

Po Olomouci momentálně jezdí dva nové ekologické autobusy s emisní normou EURO 4. Jedná se o nízkopodlažní kloubový autobus SOLARIS URBINO 18 a nízkopodlažní autobus SOLARIS URBINO 12. Z celkového počtu 78 autobusů provozuje dopravní podnik 35 nízkopodlažních.

V tramvajovém provozu se také navýšil počet nízkopodlažních tramvají o dva vozy Vario LFR.E, což jsou vozy vyrobené na základě modernizace starých tramvají typu T3. „Díky pořízení těchto vozidel může dopravní podnik nabídnout vyšší počet nízkopodlažních spojů v historickém centru města na lince číslo 2,“ uvedla mluvčí dopravního podniku Magdaléna Kopřivová. Z celkového počtu 60 tramvají

provozuje v současné době dopravní podnik 13 nízkopodlažních.

„Uvědomujeme si, že zvyšování nabídky nízkopodlažních spojů je důležité hlavně pro ty spoluobčany, pro které je bezbariérovost nutnou podmínkou přepravy, a také souvisí s kvalitou a komfortem cestování veřejnosti, a proto je obnova vozidel jednou z našich priorit. V příštím roce plánujeme pokračování modernizace tramvají doplněnou o monitorovací systém interiéru vozidel a zpracování projektu na nákup nových vozidel s využitím dotace z EU,“ dodala mluvčí.

Změnou jízdních řádů (viz tabulka) reaguje dopravní podnik na požadavky cestujících. Své připomínky, podněty a stížnosti mohou lidé i nadále směřovat na oddělení IDOS Magistrátu města Olomouce, a to na telefon 588 488 262, 263, 264 nebo na e-mailovou adresu [idos@mmol.cz](mailto:idos@mmol.cz). Nové kapesní jízdní řády budou platit od 14. 12. 2008 a k dispozici budou od 8. prosince na obvyklých předprodejních místech.



Foto archiv

INZERCE

## Pro zdraví Vaší kuchyně

**Servisní prohlídky  
10 let zdarma!**

Bližší informace získáte v prodejně.

Záleží Vám na tom, aby Vaše kuchyňská linka dlouho a spolehlivě sloužila? Využijte naši **nové služby - bezplatné preventivní prohlídky**. Jedenkrát ročně po dobu deseti let zkontrolujeme stav Vaší kuchyňské linky, prohlédneme a seřídíme pojezdy a panty, zjistíme správnou funkci spotřebičů. V případě jejich poruchy zajistíme servis do 48 hodin, eventuelně zapůjčíme náhradní přístroj zdarma. Nabídka se vztahuje na záruční i pozáruční opravy kuchyní Voráč.

**Kuchyně Voráč**  
Wellnerova 3  
Olomouc  
779 00

tel.: 585 388 120  
gsm: 739 076 677  
e: [studio@vorac.cz](mailto:studio@vorac.cz)  
[www.vorac.cz](http://www.vorac.cz)



# Olomouc – co se změnilo

**Současné vedení města má za sebou polovinu volebního období. Před dvěma lety po volbách formulovala městská rada své programové prohlášení, ve kterém si stanovila priority a cíle. Nyní je čas na malé ohlédnutí a bilancování toho, co se podařilo a co případně ne. Zároveň je třeba připravit plány na nejbližší dva roky.**

## Každý rok miliarda na investice

Jedním ze závazků, který si nová rada po svém zvolení dala, bylo každý rok investovat do rozvoje města nejméně miliardu korun. Neskromný plán se zatím radnici plnit daří. „Dokonce se

nám daří každý rok hranici jedné miliardy vysoko překonat,“ říká náměstek primátora Martin Major. Podle něj je to hlavně díky tomu, že je město úspěšné při získávání peněz z jiných zdrojů. Jen v uplynulém roce přesáhly dotace z nejrůznějších programů půl miliardy korun. Jedním z příkladů, kdy se městu podařilo ušetřit vlastní zdroje, je most u kojeneckého ústavu. Téměř celou částku 48 milionů se díky intenzivní práci úředníků podařilo získat ze Státního fondu dopravní infrastruktury, takže podíl města byl minimální.

„V současné době vrcholí práce na přípravě rozpočtu pro rok 2009. Největší díl městských peněz poputuje na zlepšení stavu komunikací a na opravy budov městských mateřských a základních škol,“ ujistil náměstek Major. Zároveň

ale upozornil na to, že podobně vysoké dotace z Evropské unie budou do České republiky plynout jen omezenou dobu. „Do konce roku 2013 může Česká republika získat z unijního rozpočtu až 750 miliard korun. Naší snahou je z tohoto koláče ukousnout co možná největší sousto a realizovat finančně nejnáročnější stavby právě v těchto letech,“ podotkl náměstek.

## Šťěstí přeje připraveným

Z toho důvodu musí být město připraveno na nejrůznější příležitosti. „Rozevíráme vějíř možných investic na území města a samozřejmě se budeme primárně věnovat těm, na které získáme peníze. Šťěstí přeje připraveným a my chceme být připraveni, aby peníze z Evropy



Stavba olomouckého aquaparku

# Mila za dva roky?



Foto Blanka Martínovská

Most u kojeneckého ústavu

nepřišli vniveč,“ říká primátor města Olomouce Martin Novotný. Chystá se rekonstrukce přednádraží v celkové hodnotě čtvrt miliardy korun, která by měla začít v polovině příštího roku a trvat by měla asi 18 měsíců. Vizualizace nové podoby má už i Dolní náměstí, které podle radních rekonstrukci bezpochyby potřebuje.

Ve fázi zpracování je i projektová dokumentace na rekonstrukci ulice 1. máje a 8. května, které by měly projít obdobnou proměnou jako ulice Denisova a Pekařská. „Všechno záleží na tom, kdy a jaké peníze z dotací přijdou,“ dodal primátor. Bez finanční pomoci z evropských fondů by se neobešla ani výstavba nové kanalizace, která je při svém objemu finančních potřeb největší stavbou v dějinách Olomouce.

Další prioritou je příprava průmyslových ploch, kde by mohli stavět noví investoři. Poslední místa v těch stávajících se postupně zaplňují a město tak připravuje nová, například v areálu bývalých kasáren v Neředíně. O rekonverzi bývalých průmyslových areálů se mluví především v souvislosti s tzv. Šantovkou. Investor nyní jedná s městem o výsledné podobě tohoto areálu a přizpůsobuje svoje potřeby požadavkům města. Řeší se podoba případných výškových budov, tramvajové napojení, zeleň a podobně. Z bývalého areálu Mila už zbývají jen poslední zdi.

## Prioritou jsou silnice

Oblast, v níž se městu daří v posledních dvou letech původní sliby nejen plnit, ale i překonávat, je doprava. „Do silnic investujeme mnohem víc, než jsme slibovali. V programovém prohlášení jsme se zavázali, že ročně do silnic půjde sto milionů korun a tuto částku překračujeme. Jenom do oprav jde letos šedesát milionů korun, do dalších investic to bude určitě více než čtyřicet,“ upřesnil náměstek Martin Major. Největší investicí v dopravě v loňském roce byla rekonstrukce ulic Denisova a Pekařská, která přesáhla sto milionů korun. Půl roku trvající stavba spočívala v bezbariérové úpravě obou ulic a jejich pokrytí řezanou žulovou dlažbou, opravě kanalizace, plynu a vodovodu a v neposlední řadě v rekonstrukci tramvajové tratě.

Město ale investuje i do menších komunikací. Během posledních dvou let si bezbariérové úpravy silnic vyžádaly několik desítek milionů korun.

Přes sedmnáct milionů korun stála v letošním roce rekonstrukce ulice Bystrovanská, dalších sedm pak například ulice Prokopa Holého. Významnou částkou z městské kasy přispěla radnice na opravy silnic po budování kanalizace ve čtyřech městských částech – Svatý Kopeček, Drozdín, Chomoutov a Topolany. To, že jsou komunikace opraveny v celé šíři, je jen díky iniciativě města. V evropském programu, z něhož Olomouc stavbu kanalizace financuje, je to-

tiž uvedeno, že silnice nemohou být z těchto peněz rekonstruovány po celé šíři, že je možné pouze jejich uvedení do původního stavu. Protože ale původní stav těchto cest byl hodně špatný, rozhodlo se je město opravit celé.

Nepříliš uspokojivý stav v oblasti parkování se město snaží řešit průběžně, a to jak v centru, tak v okrajových částech. Loni se nově otevřela parkovací plocha v lokalitě „u letadla“, dalších padesát parkovacích míst vzniklo například v ulicích Svornosti, Jílová a Jánského. „V příštím roce se hodláme zaměřit na velká sídliště, kde je na mnoha místech situace kritická. Například na Nových Sadech by mělo vzniknout na 150 nových parkovacích míst a současná budou navíc zrekonstruována,“ řekl náměstek.

Podle něj se dá počítat s tím, že i v následujících dvou letech město do dopravy investuje mnohem víc než sto milionů korun. Otvírá se totiž poměrně velká šance získat velké množství financí z evropských peněz, takže na řadě oprav se město bude podílet jen minimálně.

V příštích pěti letech bude do olomouckých asfaltových i dlažďených komunikací investováno více než půl miliardy korun.

## Aquapark budí pozornost

Další z priorit vedení radnice je navýšit a zkvalitnit nabídku volnočasových aktivit ve městě. Jednou z oblastí jsou v tomto případě cyklostezky a inline trasy, jejichž síť by měla v nejbližších letech propojit Olomouc s nadregionálními trasami, především ale by měla nabídnout dostatečné sportovní vyžití obyvatelům města. Nově dokončená cyklostezka z Chválkovic do Samotíšek už je zkolaudována, v nejbližších letech město plánuje postavit parkoviště u bruslaři hojně využívané stezky ve Chválkovicích.

Jednou z největších investic, o které se také hodně mluví, je stavba olomouckého aquaparku. Jeho projekt vzbudil velkou pozornost návštěvníků veletrhu RegionInvest, který se před několika dny konal na Výstavišti Flora Olomouc v rámci tradičního veletrhu Stavotech.

Stavba na ploše zhruba dvou hektarů, kterou dělníci pomalu dokončují v lokalitě Pod Vlachovým na výpadovce směrem na Brno, by měla první návštěvníky přivítat už v květnu příštího roku. Jeho provoz bude díky zastřešené části celoroční a nabídka



Foto Robert Mročka

Restaurace Fontána

atrakcí by měla uspokojit i ty nejnáročnější požadavky velkých i malých návštěvníků. O záměru výstavby aquaparku se kvůli nedostatku relaxačních a sportovně rekreačních vodních ploch v Olomouci začalo jednat už v roce 2002. Po vytipování vhodných lokalit a zvážení možných forem financování stavby a provozu aquaparku byl nakonec jako pro město nejvýhodnější vybrán model spolupráce se soukromým partnerem (tzv. PPP projekt), který vzešel z veřejného výběrového řízení. Aquapark staví společnost Aquapark Olomouc, a.s., vytvořená statutárním městem Olomouc společně se sdružením firem Atzwanger, Gemo a Skanska. Celkové náklady na stavbu dosáhnou bezmála půl miliardy korun.

Další možnost využití mají Olomoučané na plaveckém stadionu. I tady město plánuje v nejbližších letech další investice. „Jednáme s nejvyššími institucemi České republiky o finanční podpoře na rekonstrukci venkovního bazénu. Požádali jsme o 15 milionů korun,“ řekl náměstek Major.

## Výstaviště Flora – Fontána

S volnočasovými aktivitami souvisí také rekreace a příroda. Jedním z cílů, který si rada vytyčila ve svém programovém prohlášení v rámci životního prostředí, bylo zapojit městské parky do života občanů tak, aby se staly součástí jejich sportovního vyžití, relaxace a rodinných výletů. Průběžnou obnovu technických i vegetačních prvků by v příštím roce měla doplnit rekonstrukce kdysi oblíbené restaurace Fontána, která tvoří nejcennější historické jádro Smetanových sadů z 19. století. Po

letech jednání a mnoha výměnách vlastníků by tak současný majitel, firma Noe mohl vrátit budově Vilémovy dvorany původní podobu. Rekonstrukce, která už momentálně probíhá, přijde na zhruba patnáct milionů korun a měla by být hotová v květnu příštího roku. Město k opravě objektu přispěje dvěma až třemi miliony korun na zpevnění okolních ploch, které jsou v jeho majetku.

Mnohem větší rekonstrukce za stovky milionů korun ale čeká také jinou část Výstaviště Flora. Pokud se podaří získat peníze z Evropské unie, měla by místo stávajícího pavilonu A vzniknout moderní budova s kongresovým sálem.

## Leptší prostředí pro děti

Ve svých prioritách nezapomíná radnice ani na nejmenší obyvatele. Každý rok investuje desítky milionů do oprav školních budov, jídelen či hřišť. V letošním roce si olomoucké školy mezi sebou rozdělily zhruba 46 milionů korun.



Foto Blanka Martínová

Hřiště ZŠ Stupkova

Největší investicí bylo bezesporu vybudování půdní vestavby na Základní škole v Hálkově ulici, která si vyžádala 21,6 milionu korun. Díky rekonstrukci získala škola osm nových učeben vybavených klimatizací, tři kabinety, skladovací prostory a bezbariérová hygienická zařízení. Součástí stavebních prací byl i nový výtah pro osoby se sníženou pohyblivostí a vybudování únikového schodiště.

Během letních prázdnin prošla celkovou rekonstrukcí školní jídelna v Základní škole v Nedvěďově ulici. Obnovený provoz slavnostně zahájila v pondělí 13. října. Rekonstrukce jídelny s kapacitou 1300 strážníků zahrnovala generální opravu kuchyně včetně technologického zázemí (přípravná masa a zeleniny, umývárna nádobí) a dodávky nového gastrozařízení, oprav se dočkaly také sklady, kanceláře a samotná jídelna. Varna je nově vybavena také celoplošným odsávacím zařízením a v rámci prostředků na údržbu zaplatila škola rovněž výměnu části oken. Celkové náklady na rekonstrukci dosáhly částky 11,5 milionu korun.

Nové hřiště mohou pro změnu od nového školního roku využívat děti ze Základní školy Stupkova v Olomouci. Víceúčelovou hrací plochu pro malou kopanou, basketbal, házenou a volejbal spolu s běžeckou dráhou a doskočišti pro skok vysoký a daleký nechalo vybudovat město Olomouc. Celkové náklady dosáhly 3,7 milionu korun.

Dětská hřiště jsou obecně jedním z důležitých témat současného vedení města. Aktuálně největší investicí, která právě probíhá, je renovace hřiště v Čechových sadech v řádech milionů korun. Další drobnější úpravy dělá město průběžně a zároveň vytipovává nové lokality, kde by mohla dětská hřiště vzniknout.

## Protipovodňová opatření

Během první poloviny volebního období se městu podařilo také dokončit první etapu protipovodňových opatření, jejímž hmatatelným výsledkem byla mimo jiné hráz v Černovíře. Ta by nyní měla město ochránit před 30letou vodou, tedy průtokem 420 metrů krychlových za sekundu. Po dokončení dalších protipovodňových opatření v Olomouci bude hráz dosypána na úroveň 300leté vody, což odpovídá průtoku až 650 kubíků za sekundu. Netrpělivě očekávaná stavba nové levobřežní hráze u Černovíra začala přípravou staveniště na přelomu února a března 2007. Vlastnímu zahájení stavby předcházela nezbytná fáze výkupu pozemků pro přeložku ramene

Trusovického potoka, kterou provádělo statutární město Olomouc nákladem bezmála 15 milionů korun. Město zároveň zaplatilo další dva miliony korun za zpracování projektu. Náklady dosáhly 31 milionů korun, investorem bylo Povodí Moravy. To už nyní dokončuje dokumentaci pro územní rozhodnutí druhé etapy, na jejíž přípravě se momentálně intenzivně pracuje. Hotová by měla být zhruba v roce 2011.

Radnice také průběžně nakupuje mobilní protipovodňové hrazení, jehož hlavní výhodou je časová úspora a menší nároky na lidské zdroje, včetně dopravy do místa zásahu. Město bude mít letos celkem 200 metrů těchto přenosných bariér.

## Horké chvíle kvůli daním

Snad nejtěžší chvíle za toto volební období zažívalo vedení města ve chvíli, kdy vláda přijala novelu o rozpočtovém určení daní. Ta by pro Olomouc znamenala zastavení jakýchkoli investic, protože daňové výnosy města by se ročně snížily až o 140 milionů korun. Po mnoha jednáních nakonec vláda našla řešení a poskytla Olomouci mimořádnou dotaci ve výši 250 milionů korun. „Tato částka nám pomohla dočasně zažehnat krizi a umožnila nám hradit platby za rok letošní i ten příští. V budoucích letech budeme muset hledat vnitřní úspory, jednou z možností je například privatizace některých městských institucí,“ uzavřel primátor. (leh)

## Největším pozitivem je změna atmosféry,

říká primátor města Martin Novotný

**Kterou investiční akci za poslední dva roky považujete ze svého pohledu pro město za nejdůležitější?**

Dokončení první etapy protipovodňových opatření prolomilo „stojaté vody“ v této oblasti a již dnes se tvrdě pracuje na projektové přípravě ještě důležitější druhé etapy. Okamžik kvalitního ochránění Olomouce před povodněmi (jakkoliv úplná ochrana není možná nikdy) se tak výrazně přiblížil. Finišuje dobudování stokové sítě města, většina městských částí tak bude mít konečně technickou infrastrukturu na úrovni 21. století. Poslední etapa rekonstrukce divadla připravila důstojné podmínky pro tvůrčí umělce, kteří doposud pracovali v katastrofálním prostředí. Výčet akcí by mohl být dlouhý, toto je jen pár příkladů.

**Co vy sám považujete za největší úspěch současného vedení města?**

Překvapivě neuvedu nějaký příklad akce a spolu s ním náklady v miliardách či počet tun betonu. Největší pozitivum vidím v dvojí změně atmosféry. Jednak vnitřní, snažíme se do rozvoje města a diskuse o něm zapojit všechny Olomoučany včetně výrazných osobností, které v různých oblastech své činnosti prokázaly nezpochybnitelné kvality. Zároveň tak překonáváme bariéry, které občas v minulosti mezi lidmi iracionálně vznikaly. Druhá změna atmosféry spočívá v zájmu investorů o město. Z vlažného vztahu se stal aktivní zájem. Jakkoliv plody tohoto zájmu budou vznikat v horizontu mnoha let, je to pro budoucnost Olomouce klíčová zpráva.

**Které situace byste naopak označil za kritické nebo vážné?**

Nejkritičtější momentem v posledních letech je zajištění financování rozvoje

města. Stát na nás postupně přenáší nové a nové pravomoce, čímž nekontrolovaně zvyšuje objem našich mandatorních výdajů. Stále těžší je tak najít dostatek peněz na investice. V období, kdy před námi stojí velká výzva využití evropských dotací, které mohou město posunout výrazně dopředu, tak paradoxně čelíme např. důsledkům nové podoby rozpočtového určení daní. Budeme se snažit citlivě kombinovat vlastní a vnější zdroje, např. formou úvěru od Evropské investiční banky, abychom šanci nepropásli a zároveň nezadlužili příliš město a příští generace. Druhou kritickou oblastí je doprava ve městě. Věřím, že systém omezující transistní nákladní dopravu pomůže řadě městských částí, snažíme se zároveň maximálně urychlit přípravu východní tangenty pro odlehčení Holici, Hodolanům, Chválkovicím a Týnečku.

**Jaké další důležité investice a plány máte připraveny pro další dva roky volebního období?**

Chceme výrazně pokročit v opravách městských komunikací, zejména z okrajových částí města by měly postupně zmizet silnice s nekvalitním či takřka neexistujícím povrchem. Nový centrální dopravní terminál by měl vzniknout v rámci poslední etapy rekonstrukce přednádraží a podstatně tak zkvalitnit systém MHD. Jako sůl potřebuje investice Výstaviště Flora, věřím, že uspějeme s projektem jeho rekonstrukce. Nabídku pro volný čas chceme rozšířit např. novou sítí in-line stezek.



INZERCE

**IQ**  
OKENNÍ  
SYSTÉMY

**FENBAU**   
VÝROBA PLASTOVÝCH • HLINÍKOVÝCH OKEN A DVEŘÍ

FENBAU – zdravá firma s elánem

**Jedinečná  
nabídka:  
6komorová  
okna  
za cenu  
5komorových  
oken.**



**FENBAU =  
prvotřídní kvalita +  
rozumná cena**

**ZAKÁZKOVÁ KANCELÁŘ  
OLOMOUC**

Podnikatelské centrum OLFEDO  
Pasteurova 8A, 772 00 Olomouc  
kancelář č. 112 v přízemí –  
vchod z ulice Kaštanová  
tel.: 775 706 751,  
585 222 017, 775 903 041  
e-mail: olomouc@fenbau.cz

# Na rozvoj univerzity po

**říká rektor Univerzity Palackého Lubomír Dvořák**

**Už několik let je nejvyšším představitelem olomoucké Univerzity Palackého. Nejenže řídí tuto významnou instituci, zároveň se snaží věnovat oblíbené vědecké práci a přitom neztratit úplně kontakt se studenty. „Je otázka, jestli by akademičtí funkcionáři, kteří se starají o chod univerzity, neměli být spíš manažeři. Protože pokud se tomu člověk věnuje tak, jak by měl, tak na nic jiného už mu čas nezbude,“ říká rektor UP Lubomír Dvořák.**

**Celý život se věnujete přírodovědě, jak jste se k tomuto oboru dostal?**

Vybral jsem si ho proto, že matematika s fyzikou jsou ty nejlépejší předměty, co existují. Olomouc byla navíc kousek od Rokytnice, tak jsem se rozhodl jít sem. Můžete pro běžné smrtelníky vysvětlit, čím jste se na přírodovědě zabýval? Luminiscence anorganických materiálů... Luminiscence je takový docela běžný

jev, se kterým se setkáváme denně. Na tomto principu jsou založeny například televizory. Tehdy jsme ještě spolupracovali s Teslou v Rožnově, která obrazovky do televizorů dělala, napřed černobílé, později i barevné. Tenkrát jsme se dokonce pokoušeli vymyslet plochou televizi, ale nemohli jsme vyřešit zásadní problém, a sice jak ovládat vytváření obrazu.

**To je zajímavé, v kterém roce to bylo?**

Asi v roce 1975.

**To asi ještě nikde jinde na světě neměli, ne?**

Japonci už něco měli, fungovala na principu elektroluminiscence, která je dnes dobře známá přes tzv. LED (elektroluminiscenční diody). Ty tenkrát teprve začínaly. Nám to v principu šlo, ale problém byl, jak vymyslet něco, co by ovládalo ten velký počet zobrazovacích bodů, kterých na obrazovce muselo být kolem 1000 x 700. Pracovali jsme v podstatě se stejnými luminofory, které se dnes používají u plazmových televizorů. U těch je každý zobrazovací bod tvořený namícháním třech barev, jejichž zdrojem jsou luminiscenční výbojky – jedna svítí červeně, druhá zeleně a třetí modře.



Foto Robert Mročka

# třebujeme miliardy,

A těchhle bodů je tam – u těch obvyčejnějších – něco kolem 1100 x 780, u těch s lepším rozlišením kolem 2000 x 1300. Tedy je tam řeckně milion bodů a každý je tvořen třemi barvami. Takže potřebujete tři miliony tranzistorů, aby obrazovka svítila tak, jak potřebujete. A v tom byl problém, že v dané době neexistovala žádná vhodná polovodičová technologie.

**Takže vy jste na přírodovědecké fakultě vymýšleli LCD televizi?**

Studovali jsme některé vlastnosti tekutých krystalů ale ne s výhledem na televizní využití. Potom jsme začali dělat do biofyziky, hlavně fotosyntézy, kde je luminiscence zase využitelná. Velmi zjednodušeně, rostliny transformují světlo, vodu a CO<sub>2</sub> na biomasu – to znamená, že jim například rostou listy. Slunce ale svítí někdy víc, někdy míň a příroda si musí přisun světelné energie zregulovat. To znamená, že to, co nepotřebuje, musí dostat zase ven, jinak by např. všechny listy uschly. Luminiscence nebo fluorescence chlorofylu, právě vyzářuje přebytečné světlo ven. Když se podíváte na strom v létě, tak je sice zelený, ale v podstatě svítí červenou fluorescencí. Toto záření je jedna z metod, jak se dají fotosyntetické procesy studovat.

**Později jste učil také atomovou a jadernou fyziku... Učíte ještě teď, nebo už to nestiháte?**

Ano, učím. Luminiscence patří do oboru, kterému se říká fyzika kondenzovaných látek. Předmětem tohoto oboru je dát do souvislosti vlastnosti látek s jejich strukturou. Je to takový syntetický předmět, který sjednocuje pohledy několika jiných fyzikálních oborů. Je to už jediný předmět, který teď učím, ostatní jsem přepustil mladším kolegům.

**Nechybí vám to?**

Určitě, kontakt se studenty je příjemná změna. Přijdu na trochu jiné myšlenky, než když jenom úřaduju – to je někdy dost otravná práce. Zároveň mě učení nutí udržovat krok, i když obor se vyvíjí velmi rychle a člověk někdy nestačí všechno sledovat. A když se do laboratoře vrátíte za dva tři roky, tak už tam spíš něco pokazíte, než pomůžete. Vývoj jde strašně rychle dopředu, podmínky jsou dnes nesrovnatelné s tím, co jsme měli před dvaceti lety.

**Myslíte, že to mají studenti dnes jednodušší?**

V něčem to mají jednodušší, v něčem naopak. Dostupnost informací je lepší, na internetu seženete všechno, časopisy, databáze... Mají lepší vybavení a mají možnost se dostat na jiné pracoviště nejen u nás, ale i v zahraničí. Spousta se jich do světa dostane a někteří tam i zůstávají. Více než polovina se jich ale vrací.

Je fakt, že na druhé straně je dnes těch informací hodně a studenti můžou být zahlceni. Zorientovat se v tom kvantu rešerší, které si udělají za pomoci internetu, bývá těžké. Na druhé straně – od toho tam mají kantora, aby jim řekl – tohle ano, tohle nemusíš.

## Už v roce 1975 jsme zkoušeli vyrobit plochou televizi.

**Mají vaši studenti uplatnění v praxi?**

Jak jsme zjišťovali přes úřady práce, tak uplatnitelnost problém není. Obecně mají vysokoškoláci výhodu, že najdou uplatnění i mimo obor, který vystudovali. Před lety se dělal dost podrobný průzkum na pedagogické fakultě a z výsledků vyplynulo, že asi jen dvacet procent absolventů šlo učít a zbytek dělal něco jiného. To není problém u lékařů a zejména u právníků – ti jsou hodně univerzální. Z přírodovědy hledají absolventi zaměstnání většinou v oboru, který vystudovali. Někteří to mají jednodušší, například studenti optometrie (ti, co dělají brýle). Ti bývají dost často z prostředí, kde někdo oční optiku už provozuje a oni jdou do rodinného podniku. Výhodou je, když někdo už během studia dělá praxi ve firmě a dělá tam diplomovou práci. To mu dost často nabídnou po skončení studia místo.

**O to, aby měli absolventi uplatnění, se snaží univerzita mimo jiné zaváděním nových oborů. Jedním z nich je Vyšší justiční úředník, což je vzhledem ke stávající situaci u českých soudů zřejmě povolání k nezaplacení...**

Ano, zavedli jsme první ročník, kde momentálně studuje kolem 70 studentů. Problém ale máme s financováním. Minis-

terstvo školství financuje jen určitý počet studentů. Můžeme přijmout kolik chceme, ale oni financují jenom určitý počet. Tak ÚP má financováno myslím něco přes 19 tisíc studentů, my jich ale máme asi 21,5 tisíce. To znamená, že na těch dva a půl tisíce nikdo neplatí. A to byl právě problém v případě těch justičních úředníků. Ten obor vznikl víceméně na základě požadavků ministerstva spravedlnosti, takže první ročník financuje ministerstvo spravedlnosti. Teď je ale otázka, jak to bude dál, zda budou chtít příští rok platit dva ročníky, a pak tři.

**Další novinkou je fakulta zdravotnických věd...**

Tam je situace podobná. S tím rozdílem, že ti studenti už u nás studovali obory, které byly akreditovány na lékařské fakultě – byli to např. fyzioterapeuti, zdravotní sestry, laboranti, zdravotnický management a další. Teď došlo k tomu, že se oddělili, takže počet studentů se nezvýšil, jen přešli z lékařské fakulty na novou fakultu. Stejně jako u justičních úředníků, i u zdravotnického personálu se stále mluví o tom, že je ho nedostatek. Kdyby bylo ministerstvo zdravotnictví ochotné to zaplatit, nebyl by problém navýšit počet studentů z několika set až třeba na tisíc, zájem o obory je, studenti se hlásí pořád. Problém je, kde na ně sehnat peníze. Ministerstvo zdravotnictví se k tomu nehlásí a ministerstvo školství peníze nemá.

**Plánujete otevřít další obory?**

To se děje stále, kontinuálně jsou některé obory v útlumu, jiné vznikají. Třeba na přírodovědě je dost silná informatika a je možné, že tam vznikne zaměření praktičtější, to se nedá vyloučit. Na filozofické fakultě mají docela úspěšný obor – jazyk v kombinaci s ekonomickými předměty, pak dělají tlumočnický manažerům a podobně. Zavádí tam další, i trochu exotické jazyky a je možné, že vzniknou i další obory. Zjistit uplatnitelnost absolventů je dlouhodobější proces, který trvá i deset let. Po pěti letech magisterského studia se zhruba dalších pět let ověřuje, jaké uplatnění absolventi mají. **Kterí studenti jsou finančně nejnáročnější a kteří jsou nejlevnější?**

Ekonomové nebo manažeři si můžou sednout na chodbu nebo do parku a okamžitě zahájit výuku. Na přírodovědě je drahé vybavení laboratoří a není to jenom tak, že

by studenti na ně koukali, ale v těch praktických předmětech si každý z nich musí sám vyzkoušet práci s nimi, osahat je, zvládnout experimentální práci. Na medicíně je to totéž, u zubařů je vybavení ještě dražší. Takže se vypočítává jakýsi koeficient ekonomické náročnosti studia. Základní je jednička, to mají humanitní obory, učitelství má 1,2, a tak se to stupňuje, fyzika, chemie má 2,8, medicína taky, zubaři mají myslím přes 3,25.

**Univerzita ale patrně nemůže spoléhat jen na peníze z ministerstva, je to tak?**

Část peněz, které k nám přijdou, jde na studenty, to souvisí s počtem studentů a zmíněným koeficientem ekonomické náročnosti. To je zhruba miliarda na rok pro celou univerzitu. Pak jsou peníze z celé řady projektů, to jsou jednak školské, pak badatelské, kde je několik poskytovatelů, např. interní grantové agentury ministerstev. Velká část výzkumných peněz jde přes Výzkumné záměry, což byla soutěž, v níž výrazně uspěla naše přírodověda, která získala z tohoto zdroje víc peněz, než dostávají na studenty. Pak jsou ještě k máni evropské peníze, ze sociálních fondů, z nich jsme dostali zhruba čtvrtinu všech peněz, které se v ČR vůbec rozdělily. Těch zdrojů je opravdu celá řada, záleží na iniciativě jednotlivých kateder a fakult. Někteří jenom lamentují, že mají málo peněz, ale přitom žádný projekt nenapíší. Myslím, že příležitosti je dostatek.

**To ale možná řadu z nich zaskočí – chtějí zůstat vědci, badatelé, jednoduše akademiky a univerzita je nutí k tomu, aby se z nich stávali manažeři, aby sháněli granty a podobně...**

Na projekty má univerzita projektový servis, který je dokáže připravit po formální stránce, věcnou náplň ale musí vymyslet na katedrách a ústavech fakult. Pokud nevymyslí nebo neuspějí, tak mají smůlu. Tam je pak vidět obrovský rozdíl mezi těmi, kdo jsou úspěšní, protože ti mají třeba dvakrát třikrát vyšší platy než ostatní – což se samozřejmě nemusí všem líbit. Je rozdíl i mezi fakultami – třeba na přírodovědě jsou platy průměrně vyšší než na jiných fakultách.

**A co jiný rozvoj univerzity? Teď se trochu zasekla stavba budovy na Envelopě. Proč?**

Problémy způsobil systém přípravy a realizace výstavby v tomto státě, kdy se zpočátku tvrdí, že to bude stát určitou částku, pak se začátek stavby opozdí a původní částka už neplatí. Takže se musí soutěžit o dodavatele na vyšší částku, občas dochází k úpravám projektu a pak se vítězný dodavatel snaží získat nějaké peníze navíc... Poslední problém byl v tom, že loni jsme dostali příslibeno na dokončení stavby (vnitřní vybavení atd.) zhruba 300 milionů,

pak se muselo asi sto milionů ušetřit a to se řešilo někdy koncem prázdnin. Teď se ještě dělají soutěže na interiér. Snažíme se o to, aby tam letní semestr v únoru mohl začít. Všechno se ale musí velice složitě vysoutěžit, což může lhůtu dokončení prodloužit.

**Jaké další rozvojové plány univerzita má? Teď se dával dohromady generel dobudování infrastruktury UP do r. 2015, kde si všechny fakulty řekly, co by chtěly. Je prav-**

## O nové obory je zájem, problém je, kde sehnat peníze.

da, že univerzita využívá řadu budov, které jsou v katastrofálním stavu. To je jedna věc – staré domy, které je potřeba opravit – špatné tepelné izolace, okna a podobně. Kromě objektů, které potřebují opravit, samozřejmě chtějí nové. Příklad – právnická fakulta začínala s asi šedesáti studenty v ročníku a dnes jich mají v ročníku na tři sta. A s touto kapacitou má fakulta k dispozici pouze jednu posluchárnu a potřebovali by takových poslucháren víc, rostou i požadavky na počet menších poslucháren a pracoven. Pedagogická fakulta na Žižkově náměstí by chtěla přistavit ve dvoře novou budovu..., to jsou řekněme takové ty menší projekty. Ale pak je tu lékařská fakulta s teoretickými ústavu, které jsou postavené před 50 lety a akutně by potřebovaly opravit. Vybavení

je zastaralé, tenkrát byly jiné požadavky hygienické, na rozvody elektřiny a podobně. V dnešních laboratořích musí být odsávání, chladič zařízení atd., prostě to zázemí je dnes úplně jiné. Něco se tam provizorně nainstalovalo, ale elektrická síť se musí předělat, ta je ve stavu rozkladu, sociální zařízení, to je katastrofa. Je proto nutné realizovat dostavbu teoretických ústavů a vybudovat nové výzkumné zázemí fakulty. Dalším projektem je třeba dokončení areálu pro přírodovědu v Holici, kam by se měly přestěhovat z města zbývající biologická pracoviště a vzniklo by tam ucelené biologické centrum. Bylo by možné vyjmenovat i akce další.

**Kolik tyto velkolepé plány budou stát?**

Suma sumárum, když jsme to spočítali, je to asi deset miliard. Přes polovinu by mělo být financováno z evropských peněz, ta druhá pak z vlastních zdrojů, které se dají nějak ušetřit, plus ze státního rozpočtu. Samozřejmě to je optimistická představa. Její realnost je závislá na úspěšnosti při získávání evropských projektů, na možnostech státního rozpočtu a na tom, co se podaří ušetřit z našich peněz, příp. z peněz z regionálních zdrojů, jak je běžné v jiných zemích i v některých krajích u nás.

**Jak vidíte šance olomoucké univerzity?**

Byli bychom rádi, kdyby se z projektů EU „Věda a výzkum pro inovace“ podařilo realizovat projekty lékařské fakulty a významnou část projektů fakulty přírodovědecké. Ty jsou podloženy hodnotnými vědeckými výsledky obou fakult i možnostmi praktických výstupů. Podaří-li se víc, budeme příjemně překvapeni. Získání financí ze státního rozpočtu je tak trochu loterie.

**Jakýmsi spojovacím prvkem mezi akademickým prostředím a reálným světem je Vědeckotechnický park Univerzity Palackého a Podnikatelský inkubátor. Jak se těmto projektům daří a o co v nich přesně jde?**

Obojí funguje pod patronátem univerzity. V obou působí několik firem, z nichž některé souvisejí s univerzitou dost těsně. Vytvořili je třeba naši doktorandi, kteří skončili a mají kvalitní nápad. Je to výhodné, protože mají k dispozici veškeré zázemí a platí jen symbolický nájem. A nejde jen o bádání v laboratořích, vyžaduje se, aby výstupem bylo něco, co se dá prodat. Problém je v tom, že u sofistikovaných nápadů není jednoduché dostat se od nápadu k prototypu a výrobě, protože na to chybí peníze. Jedna věc je vymyslet něco v laboratoři a druhá věc je dotáhnout to do konce. A to škola není schopna někdy zařadit, protože to vyžaduje hodně peněz. Takže i když několik patentů tam už mají, nikdy tam patrně nebude sériová výroba. (Ieh)



Foto Robert Mročka

Prof. RNDr. Lubomír Dvořák, CSc.

- narodil se 10. července 1940 v Rokytnici u Píerova
- vystudoval Přírodovědeckou fakultu Univerzity Palackého v Olomouci Učitelství předmětů matematika – fyzika pro střední a základní školy
- 1964–1989 asistent a odborný asistent Píř UP
- 1990–1997 docent Píř UP
- 1998 – dosud profesor Píř UP v Olomouci, katedra experimentální fyziky
- v letech 1993–1997 a 2003–2006 byl děkanem Píř UP
- v letech 1997–2000 a 2006 – dosud rektor UP

## Kvalitu ovzduší ovlivňujeme sami

**Topná sezona se rozběhla, rozptylové podmínky zhoršily, zahrádkáři pálí kletší a na úřad směřují nesčetné dotazy a stížnosti na kvalitu ovzduší ve městě.**

Město Olomouc bylo v roce 2003 společně s dalšími městy a obcemi v České republice vyhlášeno Ministerstvem životního prostředí ČR jako oblast se zhoršenou kvalitou ovzduší. Oddělení ochrany ovzduší odboru životního prostředí zajišťuje již od roku 1994 provoz stanic monitorujících kvalitu ovzduší. V současnosti jsou na území města v provozu dvě stanice, z nichž jedna je svým charakterem předměstská a druhá – dopravní – je umístěna ve Velkomoravské ulici. Se získanými daty pracovníci Oddělení ochrany ovzduší neustále pracují.

Dle zpracovaných výsledků je v Olomouci překračován jak roční limit, tak i krátkodobý limit (24hodinový) u škodliviny PM10 (prachové částice). Zhoršená dlouhodobá imisní situace je v případě PM10 zapříčiněna jak vlivem průmyslových zdrojů, tak i dopravou. Tento vliv je ještě významnější u maximálních krátkodobých koncentrací PM10 během teplotních inverzí a bezvětří. Místně se pak na zhoršené kvalitě ovzduší významnou mírou podílí lokální topeniště. „Je to sice nežádoucí z pohledu ochrany ovzduší, ale musíme konstatovat, že v současné praxi spotřebitel volí topné médium dle aktuální ceny na trhu, což za současných tržních podmínek vede jednoznačně k návratu k tuhým palivům,“ uvedl vedoucí odbo-

ru životního prostředí Petr Loyka. Mnozí občané si podle něj ani neuvědomují, jak aktivně se podílejí na zhoršování kvality ovzduší.

Ačkoli zákon uvádí, že jako palivo nelze použít odpad, v praxi to funguje zcela jinak. „Stěžejním pro kvalitu ovzduší zůstává fakt, že kotle na uhlí jsou velmi snadno využitelné (přesněji zneužitelné) ke spálení všeho dalšího, co hoří, a tak často dojde i na plasty, gumu apod. Atmosféra v těchto lokalitách se v topné sezoně zahušťuje vším, co tato „paliva“ při nedokonalém spalování vytvářejí, od barevných „čmoudek“ až po saze a dioxiny. Podceňované je i nebezpečí otravy oxidem uhelnatým, proto doporučuji kontroly zařízení a kominů,“ upozornil Loyka. (red)

### CO ŘÍKÁ ZÁKON

Zákon o ochraně ovzduší mimo jiné ukládá povinnost zajišťovat prostřednictvím oprávněné osoby měření účinnosti spalování, měření množství vypouštěných látek a kontrolu stavu spalovacích cest u spalovacích zdrojů, a to nejméně jedenkrát za dva roky, a odstraňovat zjištěné závady do dvou měsíců od jejich zjištění, pokud se s obecním úřadem nedohodnou jinak. Tuto povinnost plní provozovatelé u zdrojů spalujících tuhá paliva od jmenovitého tepelného výkonu 15 kW a u zdrojů spalujících plyná nebo kapalná paliva od jmenovitého tepelného výkonu 11 kW. Za oprávněnou osobu se považuje držitel živnostenského oprávnění v oboru kominictví. Obecnímu úřadu je nutno oznámit provedení povinného měření, kontroly a jejich výsledky do 30 dnů od data jejich uskutečnění.

## Kartony třídte pečlivěji, vyzývá město

Už pět let funguje v Olomouci separační sběr nápojových kartonů. Technické služby města Olomouce, a.s., jej ve spolupráci s odborem životního prostředí zavedly v prosinci 2003 a od té doby už Olomoučané vytrídili přes 200 tun krabic od džusů, mléčných výrobků, vín a podobně. V poslední době se ovšem kvalita vytrídění zhoršila a pracovníci magistrátu proto apelují na občany, aby do červených kontejnerů neházeli jiné odpady než nápojové kartony. Ty totiž i po vyprázdnění obsahují zbytky původních nápojů a není tudíž vhodné je sbírat s ostatními separovanými odpady.

O kartony mají papírný zájem, a proto musí být ve sběrném dvoře ve Chválkovicích ručně dotřídovány. Jakékoli další odpady, které se ke kartonům přimíchají, manipulaci s nimi ztěžují. (leh)



Foto Blanka Martinová

**FORME**  
ITALIA

*Vánoční relax*

Le Corbusier lounge

kůže černá od 16 000 Kč  
kůže červená/bílá 19 000 Kč



**ITALSKÝ  
NÁBYTEK**

SHOW ROOM  
ROOSEVELTOVA 31

OLOMOUC

info: 585 410 268

# Zapojte se do přípravy nového územního plánu



Foto Blanka Martinovská

Od konce října až do konce roku mohou Olomoučané podávat na odbor koncepce a rozvoje připomínky k nově připravovanému územnímu plánu města Olomouce. Radnice poskytla občanům více než dvojnásobně dlouhou lhůtu oproti té, kterou jí ukládá zákon.

Nově připravovaný územní plán, který bude po svém schválení určovat podobu města na nejméně příštích patnáct let, by měl být hotový koncem roku 2011. V jednotlivých fázích jeho přípravy mají občané možnost se do procesu aktivně zapojit. „V současné době je územní plán ve fázi takzvaného zadání. To v obecné rovině charakterizuje další rozvoj města a občané mohou k jeho návrhu až do 31. prosince podávat oficiální připomínky,“ přiblížil vedoucí odboru koncepce a rozvoje Radek Dosoudil. Podle zákona musí samospráva umožnit podávat připomínky k zadání územního plánu po dobu 30 dnů, olomoucká radnice se rozhodla tuto lhůtu maximálně prodloužit.

Veřejná diskuse s primátorem města Olomouce Martinem Novotným a zástupci odboru koncepce a rozvoje o návrhu zadání územního plánu města Olomouce se koná ve čtvrtek 27. listopadu v 15 hodin v zasedacím sále v budově magistrátu v Hynaisově ulici č. 10. Jste srdečně zváni!

Zároveň se rozsáhlou informační kampaní snaží občany města do tohoto procesu co nejvíce zapojit. Součástí kampaně je mimo jiné spuštění speciálních internetových stránek, kde už proběhla i první on-line diskuse, nebo informační letáky, které dostali do svých schránek všichni obyvatelé města. „Uspořádali jsme už i první diskusi s odborníky, zástupci občanských sdružení a významných institucí v Olomouci. Ještě v listopadu plánujeme otevřenou debatu s obyvateli města, abychom se dozvěděli jejich názory,“ doplnil Dosoudil.

Znění zadání najdou zájemci na stránkách [www.olomouc.eu/uzemni-planovani](http://www.olomouc.eu/uzemni-planovani), v informačním centru v podloubí radnice nebo na odboru koncepce a rozvoje v budově magistrátu v Hynaisově ulici. (leh)

Pro snadnější komunikaci s úřadem mají občané k dispozici předtisknuté formuláře, kam stačí jen připsat obsah připomínky, vyplnit kontaktní údaje a podpis. Formulář nazvaný PŘÍPOMÍNKA K NÁVRHU ZADÁNÍ ÚZEMNÍHO PLÁNU MĚSTA OLOMOUCE najdou zájemci na internetových stránkách [www.olomouc.eu/uzemni-planovani](http://www.olomouc.eu/uzemni-planovani) nebo na odboru koncepce a rozvoje. Vyplněné formuláře je třeba nejpozději do 31.12. 2008 poslat na adresu Magistrát města Olomouce, odbor koncepce a rozvoje, Hynaisova 10, 779 11 Olomouc.

## Výstava olomouckých staveb

■ Zajímavou výstavu projektů a staveb, které v Olomouci vznikly v posledních šesti letech, můžete zhlédnout v budově Magistrátu města Olomouce v Hynaisově ulici. Jejím cílem je seznámit uceleně občany města s projekty nejen v oblasti pozemních staveb, ale i v oblasti staveb inženýrských. Na výstavě nemohou být samozřejmě prezentovány všechny významné stavby realizované na území města, přesto se pořadatelé výstavy snaží přehlídkou dokumentovat architektonický výraz současnosti a začlenění staveb do stávajícího urbanistického celku města. Spoluorganizátory výstavy jsou oblastní pobočky Českého svazu stavebních inženýrů, České komory autorizovaných inženýrů a techniků činných ve výstavbě a stavební odbor magistrátu. Výstava projektů a staveb realizovaných ve

městě Olomouci v letech 2000–2008 bude zahájena ve čtvrtek 4. prosince. (leh)

## Město vysadilo nové stromy

■ Sedm nových lip nechal vysadit odbor životního prostředí v ulici Na Šibeníku. Výsadba v hodnotě bezmála 70 tisíc korun následovala po předláždění chodníků. Zřejmě částečný zásah do zeleně si vyžádá oprava plynovodu v ulici Česko-bratrská. „Oprava plynovodu byla bohužel zahájena v lokalitě, kde je prováděna postupná rekonstrukce stávajícího stromořadí, které se zde nachází zhruba od třicátých let minulého století,“ řekl vedoucí odboru životního prostředí Petr Loyka. Pokud by při opravě plynovodu byly dřeviny poškozeny, uloží odbor životního prostředí investorovi, aby provedl náhradní výsadbu. (leh)

restaurace • penzion

# FOJTŠTŮVÍ

Restaurace a penzion Fojtštví Vám nabízí uspořádání

- rodinných oslav • svatebních hostin
- podnikových školení

Slyšavá restaurace s dobrou kuchyní i útulné prostředí pokojů ve Vás jistě zanechají nezapomenutelný zážitek.

Svatý Kopeček 91 • tel.: +420 585 385 005  
E-mail: [restauracefojtstvi@seznam.cz](mailto:restauracefojtstvi@seznam.cz) • <http://restauracefojtstvi.svas.cz>

INZERCE



Jste začínající, zavedená vinotéka, nebo máte „jen“ podnikatelského ducha a ráci se pro vno? Staňte se našim partnerem.



**VINNÁ GALERIE nabízí podnikání ve formě franchisingu**

Nabízíme:

marketingovou podporu spojenou také s propagací filmu BOBULE • VINNÁ GALERIE je producentem filmu BOBULE • mnohaletou spoluprací s nejlepšími vinateli u nás • nejlepšími obchodními podmínkami • vlastními vinatstvími • přítními dovozy zahraničních vín

Pro bližší informace na [www.vinnagalerie.cz](http://www.vinnagalerie.cz) nebo na nás kontaktujte: Veronika Dozubová, 739 306 895, [verunka@vinnagalerie.cz](mailto:verunka@vinnagalerie.cz)

## AKTUÁLNÍ UZAVÍRKY

## hlavní silniční tahy

18. 11.–7. 12. 18. 11.–7. 12. ■ silnice III/4464 ul. Sokolovská (Klášteří Hradisko) – částečná uzavírka  
 8. 11.–10. 12. ■ silnice I/35 ul. Tovární – za výjezdem z ul. Fibichova – částečná uzavírka ve směru na Lipník  
 5. 11.–19. 12. ■ silnice I/35 ul. Lipenská – částečná uzavírka v připojovacím pruhu od ČS PHM Conoco  
 15. 10.–10. 12. ■ silnice II/570 ul. Keplerova (Holice) – částečná uzavírka  
 7. 7.–30. 11. ■ silnice II/435 ul. Dolní novosadská (Nové Sady) – úplná uzavírka mimo bus IDSOK a dopravní obsluhy (včetně zákazníků)

## centrum města

16. 11.–24. 12. ■ Horní náměstí – změna režimu provozu (vánoční trhy)

## ostatní komunikace

17. 11.–15. 12. ■ ulice Bystrovanská (Hodolany)  
 18. 11.–18. 12. ■ ulice Blanická (Hodolany)  
 24. 11.–7. 12. ■ ulice Generála Píky (Neředín)  
 5. 11.–19. 12. ■ ulice Vídeňská (Olomouc)  
 3. 11.–30. 11. ■ ulice U Parčíku (Topolany)  
 3. 11.–30. 11. ■ ulice Bratří Čapků a Nedbalova  
 10. 11.–15. 12. ■ ulice Mošnerova – část. uzavírka  
 3. 11.–10. 12. ■ ulice Mošnerova (Nová Ulice) – částečná uzavírka od ul. Balcárkova  
 3. 11.–30. 11. ■ ulice I. P. Pavlova (Nová Ulice) – částečná uzavírka od ul. Balcárkova  
 6. 10.–12. 12. ■ ulice Šubova (Chválkovice)

Podrobné a aktuální informace najdete na [www.olomouc.eu](http://www.olomouc.eu).

## Hřiště na Bělidlech už slouží dětem

Obyvatelům Bělidel i cykloturistům začalo sloužit na počátku listopadu nově zrekonstruované dětské hřiště tzv. robinzonádního typu na pravém břehu řeky Bystřice v městské části Bělidla.

Předmětem projektu byla celková obnova herních prvků lesního hřiště. Původní herní prvky již nevyhovovaly současným požadavkům, a proto byly nahrazeny novými. Zejména rodiče s dětmi a školáci, ale také cykloturisté se mohou těšit na novou dvouhupačku, věž se skluzavkou z nerezového materiálu, kládovou hupačku, pružinové houpadlo a trojhradzu. Všechny herní prvky jsou vyrobeny ze dřeva napuštěného přírodními olejovými barvami na bázi čistěných rostlinných surovin. Kovové komponenty mají protikorozní úpravu. Lesní hřiště je vybaveno také novou lavičkou, odpadkovým košem a infotabulí. Cílem projektu bylo zvýšit



Foto Blanka Martínová

bezpečnost dětí odstraněním již nevyhovujících a nebezpečných herních prvků. Celkové náklady projektu činily 285 tisíc korun. Na rekonstrukci se podařilo získat dotaci z Programu rozvoje venkova ČR ve výši 202 tisíc korun. Zbývající část uhradilo město Olomouc. Veškeré informace o dětských hřištích v Olomouci najdete na internetové adrese [www.olomouc.eu/detska-hriste](http://www.olomouc.eu/detska-hriste). (red)

INZERCE

## PRODEJ BYTŮ A NEBYTOVÝCH PROSTOR

585 24 27 15 • 773 55 99 33

- zahájení 6/2008, dokončení 12/2009
- cena za byt již od 28.500,- vč.DPH a pozemku
- parkování v suterénu objektu
- bezprostřední blízkost MHD a nákupních center
- soukromý parčík uzavřený bytovými domy
- mimořádně výhodná nabídka hypoték

Ceny bytů již od 930.000,-  
včetně DPH a pozemku



[www.hornilan.cz](http://www.hornilan.cz)

Prodejní místo v Komerční bance  
Tř. Svobody 14, Olomouc

## Olomoučtí studenti v Owensboro

Na přelomu září a října se šest vybraných studentů z Gymnázia Olomouc-Hejčín zúčastnilo první části výměnného pobytu s americkým Owensboro, a tím obnovilo blízkou spolupráci s tímto partnerským městem Olomouce na úrovni středních škol. Tato výměna by se nemohla uskutečnit bez podpory vedení obou škol, Gymnázia Hejčín a Apollo High School, bez významného finančního příspěvku od statutárního města Olomouc a sponzorského daru firmy Honeywell Aerospace Olomouc s.r.o. a v neposlední řadě bez výborné organizace a štědrosti Sister Cities Board Owensboro. Všem zmíněným proto patří dík.

Pro olomoucké studenty byl připraven pestrý program zaměřený na výměnu zkušeností v oblasti vzdělávání, poznávání krás a zajímavostí Kentucky a taktéž způsobu života Američanů. Hlavní přínos výměny ovšem tkví v osobním setkání mladých lidí dvou odlišných kultur – v tom, že mohli radostně sdílet věci, které je spojují, a hlouběji porozumět věcem, které je dělí. Po dobu osmnácti dnů bydleli čeští studenti v rodinách svých amerických protějšků a během



dne navštěvovali základní, střední i vysoké školy. Navštívili turisticky vyhledávaná místa jako nejdelší jeskyni světa Mammoth Cave, hlavní město Frankfort, Kentucky Horse Park v Lexingtonu, indiánské osídlení v Angel Mounds a St. James's Art Festival ve městě Louisville. Mezi velká lákadla patřila i obří americká nákupní centra, kterým ani čeští studenti nedokázali odolat.

Po letošní úspěšné cestě za Atlantik studenti spolu s profesory začínají připravovat druhou část tohoto výměnného programu, a to návštěvu skupiny studentů z Owensboro v Olomouci na konci tohoto školního roku. (red)

## Co můžeme udělat pro řemesla?

■ Jako reakci na katastrofální nedostatek učňovského dorostu byla zřízena při Okresní hospodářské komoře Olomouc ve spolupráci se statutárním městem Olomouc a Olomouckým krajem Sekce na podporu odborného vzdělávání a řemesel. Ta si klade za cíl pozvednutí úrovně odborného školství, zejména řemeslných oborů. Pomáhá také propagovat rukodělnou práci už na základních školách. „Je zapotřebí žákům ukazovat, že díla, která se ve firmách vyrobí a oni na nich pracují, tu budou po dlouhá léta a oni se k nim mohou hlásit. Dále je zapotřebí změnit myšlení, že k řemeslu není třeba hlava a stačí jen ruce,“ upozornil předseda Sekce Alois Nováček. Do firem se totiž podle něj dostávají nové technologie, kterými se zvyšují i nároky na kvalitu pracovní síly.

„V letošním roce jsme již některé školy dle jejich požadavků zásobovali zbytkovým materiálem pro praktickou výuku. Řada firem je ochotna provádět exkurze, dále ve výrobních firmách probíhá praktická výuka, kde se učni seznamují přímo v provozu, jak se co vyrábí až po konečný výrobek,“ doplnil Nováček. Zde žáci dostávají za produktivní hodiny mzdu, a pokud učeň dosáhne určité úrovně, většinou má firma zájem si ho rovnou ponechat a nástupní plat se dnes pohybuje běžně od 15 tisíc korun výš. „Naším přáním je, aby zástupci firem, kteří jsou členové zkušebních komisí při učňovských závěrečných zkouškách, mohli mít radost ze stále vyšší úrovně a dovedností učňů, kteří nás budou postupně nahrazovat a doplňovat ve firmách jako zaměstnanci,“ uzavřel Nováček. (leh)

## „Bačkorka“ pohlídá vaše děti

■ Občanské sdružení Bodo centrum otvírá 24. listopadu nový dětský koutek v centru města pro děti od dvou do desíti let s názvem Bačkorka. „Zařízení je určeno pro ty, kteří potřebují pohlídat dítě, pro maminky, které si musí něco vyřídit, zajít k lékaři, na schůzku nebo nakoupit a s dětmi to není možné,“ říká provozovatelka Hana Vyroubalová.

Koutek, který sídlí v budově v Mariánské ulici 3 v Olomouci, bude mít otevřeno od pondělí do pátku od 8 do 19 hodin, v sobotu pak od 8 do 12 hodin. Za hodinu hlídání rodiče zaplatí 50 korun, je dobré se předem objednat na telefonu 733 303 560. Další informace najdou zájemci na internetových stránkách [www.backorka.wbs.cz](http://www.backorka.wbs.cz). (leh)

## Jitro pořádá Vánoční jarmark

Občanské sdružení Jitro zve všechny zájemce na Vánoční jarmark. Řemeslníci, výtvarníci a lidoví umělci rozloží své zboží a před očima vykouzlí sváteční atmosféru. Děti si mohou nazdobit perníčky, kováři ukáží své řemeslo, uvidíte slámu zdobená přáníčka, ukázkou točení na kruhu a k dobré náladě zahraje soubor Spinek ze Vnorov. Jarmark se koná 29. listopadu od 9 do 16 hodin v areálu zařízení v Mozartově ulici č. 43.

V sobotu 13. prosince pak v 15 hodin vypukne v Jazz Tibet Clubu Olomouc v Sokolské ulici předvánoční aukce uměleckých děl. Výtěžek aukce bude věnován dětem z Jitra. Až do 19. prosince pak mohou všichni zájemci přispět postiženým dětem finanční částkou v rámci veřejné sbírky Slunce dětem. Jejím cílem je vybudovat výtahovou plošinu pro postižené děti s kombinovanými vadami přímo v Jitru. Kasičky jsou umístěny v centrální budově fakultní nemocnice a v Pizzerii – kavárně Opera v Olomouci. (leh)

## DŮM DĚTÍ A MLÁDEŽE

### PROGRAM PROSINEC

4. 12. / 17.00 / tř. 17. listopadu 47, Galerie DDM

Krajina ve městě / Zahájení výstavy fotografií

5. 12. / 15.00 (do 18.00) / Rožňavská 21

Mikulášský bal

7. 12. / tř. 17. listopadu 47

Mikulášská s nadílkou

10. 12. / tř. 17. listopadu 47

Osadníci z Katanu / turnaj v deskové hře

11. 12. / 16.30 / tř. 17. listopadu 47

O zlatou pátku / turnaj ve stolním tenise

13. 12. / 09.00 (do 13.00) / Janského 1

Vánoční cena autmodelářů

20. 12. / 10.00 (do 12.00) / ZOO Olomouc

Vánoční strom pro zvířátka

28. 12. / 10.00 (do 18.00) / tř. 17. listopadu 47

Vánoční setkání radioamatérů

Více na [www.ddmolomouc.cz](http://www.ddmolomouc.cz).

# V Olomouci chci pevný radar,

říká náměstek primátora Jiří Martinák



Jiří Martinák  
náměstek primátora

**Jste rád, že strážníkům zůstane i po Novém roce kompetence měřit rychlost, byť na místech určených Policií ČR?**

Určitě jsem rád, není mi totiž jedno, zda po ulicích města jezdí řidiči bezpečnou rychlostí či nikoliv. A věta o určených místech měření nemá reálně žádný zásadní význam. V Olomouci je spolupráce městské a republikové policie vynikající a místa měření jsou i teď vždy konzultována. Městská i republiková policie mají totiž jiné priority. Z pohledu města nás méně trápí jestli např. řidič jezdoucí od křižovatky Velkomoravské ulice s Roosveltovou směrem do Hodolan nejede 70 ale 90 km/hod. To je spíše záležitost PČR. Naší prioritou je, aby řidiči nejezdili rychle kolem škol nebo třeba na místech, kde jsou přechody s velkou frekvencí chodců. Proto vždy docházelo k jednání s PČR a následně k rozdělení míst měření.

**Je asi také dobře, že město nepřijde o peníze, které do nákupu radarů investovalo...**

Nejde ani tak o peníze, ačkoli by šlo samozřejmě o zmařenou investici. Spíš jde

o to, že republiková policie má na starosti celý okres a je tedy pochopitelné, že měření rychlosti v Olomouci není příliš časté. A když už se provádí, jedná se spíše právě o obchvaty či výpadovky. To ale není naše představa. Tou je, aby uvnitř města řidiči jezdili pomaleji. K tomu částečně přispívá právě i radar MPO.

**Co říkáte na argumenty, že si měření rychlosti města navyšují svůj rozpočet?**

Na to mám jednoduchou odpověď v podobě čísel: roční rozpočet města jsou tři miliardy, za loňský rok jsme vybrali na pokutách za měření cca 500 tisíc korun. Čili rozhodně nelze tvrdit, že si tímto město přivydělává a že nám pokuty zásadně navyšují rozpočet. Opravdu měříme pouze na místech, kde potřebujeme snížit rychlost. A dokonce o tom dopředu informujeme i prostřednictvím médií. Jde nám totiž především o prevenci. Nyní chystám pro Radu města materiál, který se bude snažit popsat možnost zavedení tzv. pevných radarů v Olomouci. Zkušenosti z okolních zemí ukazují, že jsou

velmi efektivní. Pevný radar je viditelný a je stále na stejném místě, kde potřebuje město snížit rychlost např. právě u školy. Místní řidiči za chvíli přesně vědí, kde se radar nachází a na tom místě prostě sundají nohu z plynu.

**Kam byste pevný radar umístili?**

Velké problémy jsou například u ZŠ v Roosveltově ulici, kde je široká silnice a řidiči tam jezdí poměrně rychle. Je tam omezení rychlosti na 30 km/h. Někteří řidiči tvrdí, že je to zbytečné omezení, ale zdraví a životy dětí by měli být přece přednější. Uvažujeme tam ale i o umístění tzv. proměnné dopravní značky, která by omezovala rychlost pouze v kritických hodinách, mimo ně by bylo možno jezdit 50 km/hod. Dalším problémem je také Dobrovského ulice nebo Pasteurova ulice, kde je u francouzského lycea poměrně dlouhý přechod. Plánujeme tam vybudování ostrůvku, aby děti nemusely přebíhat. Problémy jsou i u školy na Hodolanské a pak na Foerstrově ulici. (leh)

## Jsem pro, aby strážníci měřili rychlost,

říká šéf dopravního inspektorátu Oldřich Novotný

**Souhlasíte s tím, že strážníci budou moci i nadále měřit rychlost ve městě?**

Byl jsem a jsem příznivcem toho, aby se městské policii povolilo měřit rychlost. Na rozdíl od nás se soustředí na vnitrobloky, přechody a sice dopravně vytižené, ale z našeho pohledu méně významné lokality. Spolupráce s Městskou policií Olomouc byla navíc odjakživa dobrá, takže v tom nevidím žádný problém. My jsme navíc také získali nový přenosný laserový radar, který dělá kvalitní snímky a poté, co vyměníme dvě služební vozidla za nová, budeme mít další přenosné radary, protože už je nebudeme montovat zpátky do vozidel.

**Je rychlost z pohledu policie velkým problémem, například jako příčina dopravních nehod?**

Jednoznačně. Navíc při šetření nehody platí jednoduchá matematika a dá se velice snadno vypočítat, kdo nehodu zavinił. Nejednou se stalo, že řidič jezdoucí po hlavní komunikaci jel rychleji, než bylo povoleno, vozidlo z vedlejší silnice mu nedalo přednost, ale přesto je při nehodě na vině ten, který jel po hlavní. Kdyby jel povolenou rychlostí, tak by ho ten řidič z vedlejší pouze omezil. Velice časté jsou také nehody za

snížené viditelnosti – za tmy nebo za mlhy. Řidiči jezdoucí na tlumená světla si neuvědomují, že jedou rychleji, než kam dohlédnou. Na tlumená světla by se přitom nemělo jet více než 60.

**Jaká místa z hlediska nehodovosti jsou v Olomouci nejnebezpečnější?**

Vyhodnocením nehodovosti lze konstatovat, že nejkritičtější místa jsou na celém průtahu městem – od kruhového objezdu u Globusu až po křižovatku s ulicí Hamerskou u Peugeotu. Je to dáno samozřejmě velkým provozem. Pokud jde o nehody, tam je to vážné spíše co do jejich počtu než následků. Většinou se jedná o – jak my říkáme – plechařiny. Tragicky v tomto úseku naopak končí nehody s chodci. Co do možných následků bych označil jako nebezpečné místo právě křižovatku s ulicí Hamerskou. Ta křižovatka by si určitě zasloužila, aby se z ní stal kruhový objezd, jakási obdoba toho, co je u Globusu. Jinak se postupně stává kritickou situace v ulicích Pavlovická a Chválkovická a bude to určitě ještě gradovat. Řešením bude až východní tangenta, která je zatím ve fázi projektu.

**Kde policie ve městě nejčastěji měří rychlost?**

Dost často měříme v Brněnské či Hraniční ulici u Hesperie, kde je omezená rychlost na 70 km/h. Tady bývá dost nehod se zadním najetím. Důvodem je to, že když někdo jede od Prahy do Ostravy, jede celou dobu 130 kilometrů v hodině a tohle je první světelná křižovatka, kterou za celou dobu potká.

**Obyvatele města nyní dost trápí situace s nevyužívanou západní tangentou a kolonami kamionů, které jezdí přes město...**

Plně s nimi souhlasím, obchvaty se přece budují proto, aby se dostala doprava z měst. Jednání o možném řešení byl bohužel dlouhý proces, ale naštěstí se všechny zainteresované strany dohodly a nejpozději do konce roku by se před obchvatem mělo objevit dopravní značení, které odvede tranzitní dopravu z města. Pro vozidla nad 12 tun se zavře úsek Foerstrový ulice od Hněvotínské po Pražskou a řidiči na to budou včas upozorněni. Nová trasa bude navíc, předpokládám, zapracována do navigačních systémů GPS a budeme tady spolu s městskou policií provádět namátkové kontroly. Setrvačnost funguje vždycky a mnoho řidičů jezdí po paměti, takže zpočátku budeme shovívaví. Ale to bude opravdu jen pár dní. (leh)

MFO



PROSINEC

středa	17. 12.	Reduta	19.00	<b>2. ABONENTNÍ KONCERT CYKLU B</b> <b>Vánoční koncert</b> „Štědrej večer nastal“ <b>MUSICA BOHEMICA</b> Umělecký vedoucí <b>Jaroslav Krček</b>
neděle	21. 12.	Reduta	10.30	<b>NEDĚLNÍ MATINÉ PRO DĚTI A RODIČE</b> <b>Vánoční setkání „Děti dětem“</b> účinkují děti ze <b>ZUŠ Žerotín</b> a <b>ZUŠ Iši Krejčího</b> Průvodní slovo <b>Vladislav Kvapil</b> Dirigent <b>Petr Šumník</b> Předprodej vstupenek MFO 1 týden před koncertem v OIS v podloubí radnice, tel. 58 551 33 92.
pondělí	1. 12.	Reduta	19.00	<b>SPOLEK PRO KOMORNÍ HUDBU PŘI MFO</b> <b>Wihanovo kvarteto</b> A. Dvořák, L. v. Beethoven, J. Haydn
pondělí	15. 12.	kostel Husův sbor	19.00	<b>VÁNOČNÍ KONCERT</b> <b>Akademický sbor Žerotín</b> Umělecký vedoucí <b>Pavel Koňárek</b> F. Mendelssohn-Bartholdy, B. Martinů, G. Fauré  Předprodej vstupenek SPKH hodinu na místě před koncertem.

manželé Věra a Martin Novotní  
Vás zvou na charitativní představení

Willy Russell  
**POKREVNÍ BRATŘI**

výtěžek z představení bude věnován na činnost spolku TREND vozíčkářů Olomouc

Kdy: **19. prosince v 19 hodin**  
Kde: **Moravské divadlo Olomouc**

Přijďte podpořit olomoucké vozíčkáře



Předprodej vstupenek: tel. 585 500 500,  
pokladna@moravskedivadlo.cz

  
Poděkování patří:



Posleďte dárcovskou SMS na číslo 87777 s textem:  
**DMS TKANICKA (cena jedné DMS je 30 Kč)**

www.moravskedivadlo.cz  
tel. 585 500 500

Moravské divadlo / prosinec 2008

1. (po)	19.30	A. Goldflam: <b>DOMA U HITLERŮ</b>	černá košer groteska z Hitlerovic kuchyně (Dvořákův sál) <b>Novinka!</b>
2. (út)	sk. L 19.00	H. Berlioz, L. Vaculík: <b>KRÁLOVNA MARGOT</b>	taneční zpracování historického dramatu
3. (st)	19.00	<b>VÁNOČNÍ KONCERT 2008</b>	Orchestr Václava Hübše, Milan Drobny a další hosté <b>Mimořádná nabídka!</b>
	19.30	F. Pavlíček: <b>DÁVNO, DÁVNO JIŽ TOMU</b>	Božena Němcová a Ivana Píhalová (Dvořákův sál)
4. (čt)	sk. D 19.00	W. Shakespeare: <b>OTHELLO</b>	s přáním všeho nejhoršího Váš věrný Jago (činohra)
5. (pá)	sk. V 19.00	A. Christie: <b>A PAK UŽ TAM NEZBYL ANI JEDEN</b>	nejslavnější hra první dámy světové detektivky (Deset malých ...)
6. (so)	18.00	G. Verdi: <b>ATTILA</b>	velkolepá opera o vládci Hunů <b>DERNIÉRA (Sleva 30 % pro seniory!)</b>
7. (ne)	sk. RPP 10.00	M. Turnovská: <b>O PRINCEZNĚ, KTERÁ RÁČKOVALA</b>	humorná pohádka
	sk. OPP 14.00	M. Turnovská: <b>O PRINCEZNĚ, KTERÁ RÁČKOVALA</b>	humorná pohádka
8. (po)	18.00	P. I. Čajkovskij: <b>LOUSKÁČEK</b>	pohádkový balet v podání Baletního studia při Moravském divadle Olomouc
	19.30	D. Nowakowski: <b>SCHROEDERŮV KEČUP</b>	Hvězdy současné světové dramatiky (2. díl scénického čtení) (Dvořákův sál) <b>PREMIÉRA</b>
9. (út)	sk. G 19.00	T. Pratchett, S. Briggs: <b>MAŠKARÁDA TERRYHO PRATCHETTA</b>	fantom opery čili pohádka nejen pro dospělé
10. (st)	sk. C 19.00	A. Christie: <b>A PAK UŽ TAM NEZBYL ANI JEDEN</b>	nejslavnější hra první dámy světové detektivky (Deset malých ...)
11. (čt)	19.30	D. Nowakowski: <b>SCHROEDERŮV KEČUP</b>	Hvězdy současné světové dramatiky (2. díl scénického čtení) (Dvořákův sál) <b>DERNIÉRA</b>
12. (pá)	sk. P 19.00	B. Smetana: <b>DALIBOR</b>	opera o statečném rytíři <b>PREMIÉRA</b>
13. (so)	18.00	G. Fauré, C. Orff: <b>REQUIEM   CARMINA BURANA</b>	tanečně-vokální mysterium <b>DERNIÉRA</b>
14. (ne)	14.00	P. I. Čajkovskij: <b>LOUSKÁČEK</b>	pohádkový balet v podání Baletního studia při Moravském divadle Olomouc
15. (po)	sk. K 19.00	B. Smetana: <b>DALIBOR</b>	opera o statečném rytíři
	19.30	O. Pavel: <b>DOHRÁNO S OTOU PAVLEM</b>	na motivy sportovních povídek (Dvořákův sál)
16. (út)	sk. B 19.00	A. Miller: <b>ČARODĚJKY ZE SALEMU</b>	tragédie o nesmyslném honu na čarodějnice
18. (čt)	sk. U 19.00	H. Berlioz, L. Vaculík: <b>KRÁLOVNA MARGOT</b>	taneční zpracování historického dramatu <b>Novinka!</b>
19. (pá)	19.00	W. Russell: <b>POKREVNÍ BRATŘI</b>	opravdový muzikál s opravdovou kapelou <b>Charitativní představení</b> - celý výtěžek bude předán Spolku TREND vozíčkářů!
20. (so)	sk. X 19.00	<b>MUZIKÁLOVÝ VEČER</b>	české i světové hity s velkým orchestrem
21. (ne)	sk. NO 14.30	R. Friml: <b>KRÁL TULÁKŮ</b>	opereta plná F. Villona
22. (po)	10.00	P. I. Čajkovskij: <b>LOUSKÁČEK</b>	pohádkový balet v podání Baletního studia při Moravském divadle Olomouc <b>RODINNÉ DIVADLO</b>
	sk. A 19.00	B. Smetana: <b>DALIBOR</b>	opera o statečném rytíři
25. (čt)	sk. D 19.00	<b>MUZIKÁLOVÝ VEČER</b>	české i světové hity s velkým orchestrem <b>1. vánoční svátek</b>
26. (pá)	sk. V 19.00	T. Pratchett, S. Briggs: <b>MAŠKARÁDA TERRYHO PRATCHETTA</b>	fantom opery čili pohádka nejen pro dospělé <b>2. vánoční svátek</b>
27. (so)	sk. ZO 16.00	W. Shakespeare: <b>OTHELLO</b>	s přáním všeho nejhoršího Váš věrný Jago (činohra)
28. (ne)	sk. YO 16.00	R. Friml: <b>KRÁL TULÁKŮ</b>	opereta plná F. Villona
29. (po)	sk. K 19.00	H. Berlioz, L. Vaculík: <b>KRÁLOVNA MARGOT</b>	taneční zpracování historického dramatu
30. (út)	18.30	A. Goldflam: <b>DOMA U HITLERŮ</b>	černá košer groteska z Hitlerovic kuchyně (Dvořákův sál) <b>Silvestrovské vydání!</b>
	19.00	R. Wagner: <b>BLUDNÝ HOLANĎAN</b>	dramatická opera (v německém originále s českými titulky)
31. (st)	16.00	N. Simon: <b>ŘEČI</b>	newyorská smetánka v situační komedii <b>DERNIÉRA Silvestr 2008!</b>

## Divadlo hudby / prosinec 2008

Rezervace na čísle 585 223 565  
nebo na divadlohudby@divadlohudby.cz.

1. (po)	18.00	Marie Klementová: <b>Norsko</b> – CK Kudrna, Brno, cestopis, pronájem
3. (st)	19.30	Jiří Schmitzer: <b>Koncert</b> – koncert
4. (čt)	19.30	DC VoCAL: <b>Vánoční koncert</b> – koncert 50 Kč
10. (st)	19.30	AMC TRIO (SK) – koncert
11. (čt)	19.30	Doris Windlin (Švýcarsko): <b>Létající hospody</b> – 385. vernisáž
13.–14.	16.00	<b>Setkání před Betlémem</b> – Teatr Viti Marčíka, Drahotěšice, loutkové divadlo dětem
17. (st)	19.30	Pavel Maňák: <b>Čtení (nejen) o ruce</b> – uvítání knihy, autorské čtení
18. (čt)	12.00	David Voda: <b>MEINE VATERSTADT OLMÜTZ</b> – přednáška
18. (čt)	19.30	Jiří Černý: <b>Tom Waits</b> – hudba, slovo

## Bílé tóny pomohly nevidomým

Velký ohlas zaznamenal listopadový benefiční koncert Bílé tóny, který se konal v olomoucké Redutě a jehož cílem bylo podpořit nevidomé klienty TyfloCentra Olomouc. Pořadatelkou byla manželka primátora a zakladatelka projektu Život ve tmě Věra Novotná. Záštitu nad akcí převzal primátor města a arcibiskup Jan Graubner. Výtěžek z akce nakonec dosáhl bezmála



Foto archiv

400 tisíc korun, za které TyfloCentrum pořádá pomůcky pro nevidomé. (leh)

**Josef Lada**  
Muzeum umění Olomouc  
20/11/08 – 25/1/09  
www.olmuart.cz

MUSEUM UMĚNÍ OLMOUC

DNES A2

LIDOVÉ NOVINY

INFO

## Animovaný film pro děti i dospělé

Přehlídka animovaného filmu (PAF) se již od roku 2002 koná v prostorách bývalého jezuitského konviktu (Umělecké centrum Univerzity Palackého). Smyslem přehlídky je věnovat se animovanému filmu, ukazovat jeho možnosti, zpřehledňovat historii, nabízet průhledy současnou domácí i zahraniční tvorbou, dát prostor teoretickému uvažování stejně jako sdílení ryze praktických zkušeností. Přehlídka se od počátku soustředí na definování možností animace jak v historickém kontextu kinematografie, tak v rámci možností novodobých médií. Letošní ročník nabídne bohatý a v českém kontextu jedinečný program. Hlavní téma přehlídky se skrývá pod názvem Animace s hvězdičkou. Název napovídá, že se bude věnovat takovým žánrům animovaného filmu, které jsou primárně určeny dospělému divákovi – tedy horor, thriller, drama, western nebo erotický film. V návaznosti na tradici přehlídky poukazovat na pozapomenuté nebo neobjevené národní animace se letos představí také irský animovaný film. V rámci již tradiční sekce PAF kult bývá každoročně uváděna retrospektiva některé z výrazných osobností světa animovaného a experimentálního filmu. Letos svou kompletní tvorbu v rámci této sekce uvede Peter Kubelka (1934) – rakouský filmař, hudebník a myslitel. To a mnoho dalšího můžete zhlédnout v rámci přehlídky od čtvrtka 11. do neděle 14. prosince. Podrobný program a další informace naleznete na [www.pifpaf.cz](http://www.pifpaf.cz). Hlavním pořadatelem Přehlídky animovaného filmu v Olomouci je občanské sdružení Pastiche filmz. (red)

**Poeta Franz Schubertovi**  
**Koncert k příležitosti 180. výročí úmrtí**

pod záštitou I.E. Mons. Josefa Hrdličky, světícího biskupa olomouckého, a I.E. Margot Klestil-Löffler, velvyslankyne Republiky Rakousko v Praze, za podpory Olomouckého kraje pořádá hudební agentura Rytíři ze Sovince

Koncerty se uskuteční  
19. 6. 2008 ve Zlatých Horách v 16.00 hodin  
27. 11. 2008 v kapli Božího Tela Jezuitského konviktu v Olomouci v 19.00 hodin  
28. 11. 2008 v hodovním sále hradu ve Sternberku v 19.00 hodin

Na programu jsou skladby J.S. Bacha, J. Haydna, C. Negreliho, J. Ch. Pepusch, Schumanna a Franze Schuberta v provedení komorního orchestru AD LIBIDUM, Anny Jelínkové (soprán), Václava Horáka (klavír), Anna a Dominik Zlobicki – Polsko (klavír). O přestávce ochutnávka vín s občerstvením.

Předprodej vstupenek: Olomouc: IC v podloubí radnice, Sternberk: Městské informační centrum.

AGENTURA RYTÍŘI ze Sovince

## Sigma plánuje dostavbu stadionu



V přízemí nové stavby budou garáže, technické zázemí stadionu, v nadzemních patrech ubytovací jednotky, komerční prostory, místa pro diváky. Chybět nebudou ani místa pro vozíčkáře a v nejvyšších patrech sky boxy.

„Podoba jižní tribuny navazuje na ideu koncepčního dotvoření stadionu. Ale musíme jít postupnou cestou. A musíme hledat nějakou funkci těch staveb. Protože neexistuje návratná stavba, která

Pravděpodobně už v roce 2010 montovanou jižní tribunu Androva stadionu nahradí nová stavba, která završí úpravu fotbalového stánku prvoligové Sigmy. Jižní strana stadionu bude podobná severní části, v útrobách tribuny budou opět komerční prostory, zázemí pro diváky a místa na ubytování. Nepůjde tedy pouze o betonový skelet, ale o polyfunkční stavbu.

bude sloužit jednou za čtrnáct dní. Tribuna musí být spojená s nějakými funkcemi, které přinesou ekonomický efekt. Neděláme monofunkční záležitost, ale skutečně polyfunkční věc,“ řekl architekt Stašek Žerava z Ateliéru Bonmot, který projektuje dostavbu na Andrově stadionu. „Je tam analogie se severní tribunou, je jí hodně podobná,“ poznamenal architekt Žerava. Na stavbu již bylo vydáno územní rozhodnutí, v současné době záleží na tom, jak rychle klub sežene potřebné peníze.

Nová tribuna bude mít kapacitu dvou tisíc míst. Současná montovaná část Androva stadionu má kapacitu o dvě stovky sedadel méně. Zvýšení kapacity celého stadionu ale není v tomto případě prvořadé. „Je tu pořád šance přestavby východní tribuny, ke které může za pár let dojít. Otázku kapacity jsme schopni řešit jinak,“ vysvětlil Žerava. (deš)

## Tribuna se zaplatí sama, říká Gajda

Jižní tribuna ligového stánku Olomouce nebude levnou záležitostí. Přesto vedení Sigmy plánuje, že tato investice nezasáhne chod tradičního účastníka nejvyšší domácí soutěže. „Financování by mělo vzejít z ubytovacích jednotek, komerčních prostor a sky boxů v nové tribuně,“ říká předseda představenstva SK Sigma Olomouc Jaromír Gajda.

**Půjde o velkou stavbu. Máte představu, kolik bude nová tribuna stát?**

Zcela přesná čísla k dispozici nemáme. Celková investice ale přesáhne sto milionů korun. Míň to nebude.

**Počítáte s tím, že budete žádat o finanční zdroje z městského rozpočtu?**

Uvědomujeme si, že z veřejné sféry do této stavby nemůžeme požadovat žádné peníze.

Proto počítáme s tím, že se nová tribuna zaplatí z pronájmů bytů a komerčních ploch. Stejně to bylo v případě severní tribuny. Tento způsob se nám v minulosti osvědčil.

**V jaké fázi jsou přípravy podkladů pro samotnou stavbu?**

Všechno běží podle plánu. Nic nejde z dne na den. Chystáme to tak, abychom do konce roku měli projekt pro stavební povolení. Teoreticky by se mohlo začít stavět během příštího roku.

**Máte představu, kdy by mohla nová tribuna sloužit fanouškům, pokud všechno půjde podle předpokladů?**

Byli bychom rádi, aby v příští kvalifikaci na mistrovství Evropy byl Andrův stadion k dispozici pro některý zápas české reprezentace. (deš)

## Triumf olomouckých atletů

Atletický tým Církevního gymnázia Německých rytířů Olomouc zvítězil hvězdným výkonem v republikovém finále Středoškolského atletického poháru Corny, které proběhlo 12. a 13. října v Břeclavi. Atlety přijela podpořit i patronka tohoto poháru Barbora Špotáková. Olomoucký tým své soupeře doslova převálcoval rozdílem necelých sedmi set bodů a zdolal poprvé v historii hranici deset tisíc bodů. Tuto vynosnou hranici překročil ještě o 4 body. Nej-



úspěšnější podle bodového hodnocení byli koulaři. Ladislav Prášil oslnil a zaskočil své soupeře vrhem 19,71 metru. Hned v závěsu za ním se umístil Jan Kudela (17,45m). V dálkařské disciplíně vyhrál Tomáš Nevtil, jemuž se podařilo skočit 680 cm. Díky úspěchům svých studentů bude Českou republiku reprezentovat na mistrovství světa ISF Jean Humbert Cup v Talinu 2009 Církevní gymnázium Německých rytířů Olomouc. V kategorii dívek se na prvním místě umístily atletky ze Slezského gymnázia Opava, jež se rovněž kvalifikovaly na mistrovství světa do Talinu. (pro)

### BRUSLENÍ PRO VEŘEJNOST / prosinec 2008

den	datum	od-do
čtvrtek	4. 12.	20.30–21.30 hod.
pátek	5. 12.	20.15–21.15 hod.
sobota	6. 12.	8.30–9.30 hod. 19.30–20.30 hod.
neděle	7. 12.	8.45–9.45 hod.
čtvrtek	11. 12.	20.30–21.30 hod.
pátek	12. 12.	20.15–21.15 hod.
sobota	13. 12.	8.30–9.30 hod. 19.45–20.45 hod.
neděle	14. 12.	8.45–9.45 hod.
čtvrtek	18. 12.	20.30–21.30 hod.
pátek	19. 12.	20.15–21.15 hod.
sobota	20. 12.	8.30–9.30 hod. 19.45–20.45 hod.
neděle	21. 12.	8.45–9.45 hod.
čtvrtek	25. 12.	16.00–17.00 hod.
pátek	26. 12.	20.15–21.15 hod.
sobota	27. 12.	8.30–9.30 hod. 19.45–20.45 hod.
neděle	28. 12.	8.45–9.45 hod.

Během vánočních svátků dojde k navýšení veřejného bruslení – rozpis bude umístěn na informační tabuli ZS Olomouc a na [www.hco@hc-olomouc.cz](http://www.hco@hc-olomouc.cz)



**Dvě věže / Olomouc**  
Nový projekt 150 bytů

Tel.: 776 292 858



**Velký Týnec - Vsisko**  
Prodej rodinných domů

Tel.: 774 322 466



**Tršice**  
prodej 18 pozemků a RD

Tel.: 774 322 466



**Kaplička / Olomouc - Povel**  
projekt 126 bytů

Tel.: 774 322 402



Cena: 23.850,- Kč / m<sup>2</sup>

**Peškova / Olomouc - Povel**  
projekt 25 bytů

Tel.: 774 322 402



**RD Chomoutov**  
projekt 17 řadových domů

Tel.: 774 322 402

# Vánoce na Floře

## Nákupy i zabijačkové hody

Vánočním nákupům bude od 13. do 21. prosince patřit olomoucké Výstaviště Flora.

Na prodejních trzích Vánoce Flora 2008 se pestrou nabídkou od vánočních ozdob, cukrovinek, hraček, knih, galanterie, drogistického zboží až po sportovní potřeby, obuv a konfekci představí prodejci z celé ČR. Ani letos nebudou chybět vánoční stromky z olomouckých městských lesů a kapři, které budou nabízet rybáři ze Šumvaldu.



### Doprovodný program na Floře:

- **Pravé hanácké zabijačkové hody** (sobota 13. 12. – od 9.00 hod.)
- **Pohádka o princí Bajajovi** (neděle 14. 12. – ve 13 hod.)
- **Mikulášská besídka** (neděle 14. 12. – 14.30 hod.)
- **Živý betlém** (středa 17. 12. – 10.00 hod.)
- **Šermířské vystoupení skupiny historického šermu Adorea** (neděle 21. 12. v 10.30 hod.)
- **Prodej kaprů** (20.–23. 12.)

[www.flora-ol.cz](http://www.flora-ol.cz)

# VÁNOČNÍ SLAVNOSTI – kulturní program Olomouc 2008

## Horní náměstí Olomouc

26. 11.–21. 12.

26. 11. 15.00 • reprodukováná vánoční hudba  
16.00 • vystoupení žáků ZŠ  
17.30–18.30 • **VYPSANÁ FIXA** koncert kapely
27. 11. 15.00 • vystoupení žáků ZŠ  
16.00–17.00 • Agentura KK „**Duhová pohádka**“  
17.30–18.30 • **CAMERATA** „Vánoční koledy známé i neznámé“
28. 11. 15.00 • reprodukováná vánoční hudba  
16.00–17.00 • **HANÁČKÁ DECHOVKA** Olomouc  
17.30–18.30 • **AG FLEK** koncert
29. 11. 14.30–15.30 • **DOORS Revival** koncert  
16.00–16.20 • **MAŽORETKY Z HORNÍ LHOTY**  
17.30–18.30 • **AHAMAY** Revival Led Zeppelin a Jehro Tull
30. 11. 15.00–15.45 • Divadlo **TRAMTARIE** „Hrombaba“  
16.00–17.00 • **SINFONIA** Studentský komorní orchestr ZUŠ ŽEROTÍN Olomouc  
17.30–18.00 • **LE MONDE** koncert
1. 12. 15.00–17.30 • reprodukováná vánoční hudba  
2. 12. 15.00 • vystoupení žáků ZŠ  
16.00 • **KOUZELNÍK RÍŠA POPLETA** – program pro děti  
17.30–18.30 • **ELVIS PRESLEY REVIVAL** koncert
3. 12. 15.00 • vystoupení žáků ZŠ  
16.00–17.00 • **JUNIOR JAZZ BAND** ZUŠ ŽEROTÍN Olomouc  
17.30–18.30 • **VERONA** koncert
4. 12. 15.00 • reprodukováná vánoční hudba  
16.00 • vystoupení žáků ZŠ  
19.00–20.00 • **TEAM REVIVAL** koncert
5. 12. **MIKULÁŠ**  
15.00–16.00 • reprodukováná vánoční hudba  
16.00–17.00 • **HANÁ** národopisný soubor  
17.00–17.45 • **LOLA'S DANCE** taneční vystoupení  
17.45–18.00 • vyhlášení výsledků soutěže – „Pojmenujte vánoční strom“  
18.00–18.01 • Slavnostní rozsvícení vánočního stromu  
18.01–18.10 • ohňostroji  
18.10–19.00 • **OS&RADEČEK** koncert  
19.00–20.00 • **QUEEN REVIVAL** koncert
6. 12. 15.00–16.00 • **TRADICIONÁL** koncert  
16.00–17.00 • **DAVID ŠKLOUDÍK** koncert zpěváka a muzikanta  
17.30–18.30 • **MICHAL HRŮZA A KAPELA HRŮZY**
7. 12. 15.00 • reprodukováná vánoční hudba  
16.00–16.40 • **OLEŠNICA** vystoupení národopisného souboru  
17.30–18.30 • **PANGEA – The Beatles Revival**
8. 12. 15.00–17.30 • reprodukováná vánoční hudba  
9. 12. 15.00 • vystoupení žáků ZŠ  
16.00–17.00 • Divadlo **TRAMTARIE** „Čertovská pohádka“  
17.30–18.30 • Komorní sbor **LENKY MLYNÁŘOVÉ** koncert s vánoční tematikou
10. 12. 15.00–15.30 • **MUSIC BODO Olomouc** pěvecký sbor  
16.00–16.50 • **Divadlo EMILLION** „Nad Betlémem svítí hvězda“  
17.30–18.15 • **ALL X** koncert skupiny z X-Faktoru
11. 12. 15.00 • vystoupení žáků ZŠ  
16.00–17.00 • **BLACK LADIES ZUŠ ŽEROTÍN** Olomouc  
17.30–18.30 • **JUMPING DRUMS** koncert Bubenické školy Ivo Batouška
12. 12. 15.00 • reprodukováná vánoční hudba  
16.00 • vystoupení žáků ZŠ  
17.30–18.30 • **BOŘEK STAVITEL** představení pro děti
13. 12. 15.00 • reprodukováná vánoční hudba  
16.00–17.00 • Cimbálová muzika **FRGÁL** koncert  
17.30–18.30 • **GALAXY** koncert
14. 12. 15.00 • reprodukováná vánoční hudba  
16.00–16.50 • Divadlo **EMILLION** „Děti pirátů a ztracený ostrov“  
17.30–18.30 • **BÁRA BASIKOVÁ** koncert
15. 12. 15.00 • reprodukováná vánoční hudba  
16.00–17.00 • **SWINGBAND** koncert  
17.30 • reprodukováná vánoční hudba
16. 12. 15.00 • reprodukováná vánoční hudba  
16.00–17.00 • **MUSIC BODO Olomouc** pěvecký sbor  
17.30–18.30 • **ONDŘEJ RUML** finalista X-Faktoru
17. 12. 15.00–17.30 • **STROM SPLNĚNÝCH PŘÁNÍ** s **PATRIOT REALITY**  
17.30–18.30 • **JÍŘÍ SCHELINGER REVIVAL** koncert
18. 12. 15.00 • reprodukováná vánoční hudba  
16.00–17.00 • **HARRY POTTER** představení pro děti  
17.30–18.30 • **STRACENÉ RÁJ** hanácký folkrock
19. 12. 15.00–16.00 • **THE AGAIN** koncert olomoucké kapely  
16.00–17.00 • **FUNNY** koncert kapely  
17.30–18.30 • **SVATÝ PLUK** rockový sbor
20. 12. 15.00–16.00 • **MUŽSKÝ LIDOVÝ SBOR ROVINA** koncert  
16.00–17.00 • **BIG BAND „ŽEROTÍN“** Olomouc  
17.30–18.30 • **ČANKIŠOU** koncert kapely
21. 12. 15.00–16.00 • **OLEŠNICA** národopisný soubor  
16.45–17.45 • Vánoce s **MICHALEM NESVADBOU**  
17.30–18.00 • **HELENA ZĚTOVÁ** koncert

## Výstava betlémů v knihovně

■ Od začátku prosince až do 8. ledna příštího roku bude v pobožce Knihovny města Olomouce Brněnská (Knihovna Antonína Šprince) k vidění tradiční výstava České betlémů. Vystavené exponáty z dílny Jiřího Bartuška byly vytvořeny z jesličkových archů M. Fischerové-Kvěchové, M. Alše, J. Lady, J. Weniga. V internetovém centru knihovny bude až do konce roku vystaven fotografický kalendář Libora Teplíčka pro rok 2009 s názvem Olomouc v datech a faktech. (red)

## Výstava koček v Olomouci

■ Český svaz chovatelů Olomouc pořádá ve dnech 6. a 7. prosince mezinárodní výstavu koček. V pavilonu A na Výstavišti Flora Olomouc bude od 9.30 do 17 hodin (v neděli do 16.30) k vidění mnoho plemen koček. Návštěvníci budou mít možnost odnést si domů opuštěné kočky, které hledají domov. Připraveny budou stánky s potřebami pro zvířecí miláčky, soutěž pro návštěvníky a jako doprovodný sobotní program také výstava morčat. (red)

## „Smím prosit, pane Mikuláši?“

**Olomoucký Spolek Trend vozíčkářů pořádá v sobotu 6. prosince kulturně-společenskou akci „Smím prosit, pane Mikuláši?“ v bezbariérovém areálu TJ Sokol-Slavonín v Jižní ulici 30, na kterou srdečně zve širokou veřejnost.**

Cílem akce je prolomení bariér mezi handicapovanými a nehandicapovanými spoluobčany, integrace zdravotně postižených osob do majoritní společnosti a setkání těchto dvou skupin v neformálním uvolněném prostředí, kde mají možnost se lépe poznat.

V 15 hodin zahájí akci rukodělné dílny, kde si může každý ozdobit perník vánočními motivy, vyrobit adventní věnec, ko-

šík, svíčku atd. Drobný výrobek si každý může ponechat nebo jej darovat při mikulášské nadílce. Poté se představí taneční skupina Tornádo z Domu dětí a mládeže Šumperk, aby nám v rytmu hudby a tance zpříjemnila čekání na Mikuláše, čerta a anděla. Mikuláš se svými pomocníky zavítá do sokolovny po půl šesté a začne rozdávat dárky, aby posléze mohli zasednout jako velmi přísná porota taneční soutěže pro všechny páry ve složení „vozíčkář + choďák“. Soutěžící páry se mohou dát dohromady přímo na tanečním parketu a pro lepší zážitek z tance mohou využít speciálních tanečních vozíků, které budou k dispozici. Nejlepší tanečníci budou odměněni. Vstupné je 30 korun, rezervace vstupenek a další informace na telefonu 777 974 455. (red)

## Vánoční setkání bourá bariéry

Občanské sdružení Luka pořádá 3. prosince v kongresovém sále Regionálního centra v Olomouci už šestý ročník Vánočního setkání. Jako každý rok se ponese v duchu integrace postižených a zdravých jedinců v regionu. Letos je dohodnuto vystoupení dětí z MŠ Blanická, CREDA, JITRA, dětského domova a ÚSP Klíč se známými zpěváky a skupinami. „Jsme přesvědčeni, že i tento ročník bude šancí na setkání po-

stižených osob s olomouckou veřejností a přínosem pro proces integrace v našem regionu. Chceme udržet tuto olomouckou tradici v bourání bariér mezi lidmi i nadále, a přispět tak k vzájemné toleranci a porozumění v předvánočním čase, a tím naplnit myšlenku integrace s ukázkou kulturního nadání dětí zdravých i postižených,“ uvedla ředitelka sdružení Radmila Šnyrychová. (red)

## Nadace Timken rozdělí dva miliony korun

Majitel společnosti Timken, rodina Timken, založila v roce 1934 soukromou nadaci TIMKEN FOUNDATION of Canton, která poskytuje finanční podporu dobročinným neziskovým organizacím. Nadace Timken přerozdělila na celém světě již více jak 280 milionů USD. V olomouckém kraji začala nadace působit již v roce 2004 a do dnešního dne už poskytla na nejrůznější projekty 16,5 milionu korun. Mezi podpořenými projekty bylo například zakoupení sanitního vozu záchranné zdravotnické službě, rekonstrukce Domova pro ženy a matky s dětmi, renovace objektu Občanského sdružení rodičů a přátel postižených dětí Jitro, pořízení dvou inkubátorů novorozeneckému oddělení Fakultní nemocnice Olomouc, rekonstrukce dětského hřiště v Čechových sadech či zřízení denního stacionáře pro občany s Alzheimerovou chorobou v Olomouci. V roce 2009 Nadace Timken plánuje vybrat v olomouckém regionu jeden nebo dva projekty, na které mohou být poskytnuty granty v celkové výši dva miliony korun.

### KDO MŮŽE O GRANT POŽÁDAT

Dobročinná nezisková organizace, jejíž projekty neslouží náboženským nebo politickým účelům.

### CO MUSÍ ORGANIZACE SPLŇOVAT

Organizace musí být aktivní v jedné z následujících oblastí: vzdělávání, výzkum, zdravotnictví, sociální služby, sport, kultura nebo umění. Finanční možnosti organizace musí být schopny podporovat provozní rozpočet projektu.

### KRITÉRIA PRO VÝBĚR PROJEKTU

Finanční náročnost projektu musí být minimálně ve výši 800 tisíc Kč. Projekt musí mít viditelný pozitivní dopad pro místní komunitu. Projekt musí mít charakter kapitálové investice.

### JAK O GRANT ŽÁDAT

Zaslat oficiální žádost, která bude obsahovat základní popis projektu s uvedením požadované částky a stručné informace o organizaci a její činnosti. Žádosti posílejte na adresu: Timken Česká republika, s.r.o., Jana Kopecká, Pavelkova 253/5, Bystrovany, 779 00 Olomouc. Kontakt: 585 126 501

**TERMÍN UKONČENÍ PŘIJÍMÁNÍ ŽÁDOSTÍ: 7. 12. 2008**

firo<sup>tour</sup>

Léto 2009

Kupte si zájezd na léto 2009  
do 22. 12. 2008

a získáte:

slevu 17%  
za včasný nákup

zájezd pro

2 děti zdarma  
(platí ve všech termínech!)

zdarma transfer  
na letiště



# Olomouc se při oslavách vrátila do

Tisíce lidí přišly 28. října letošního roku do centra Olomouce oslavit 90. výročí obnovené československé státnosti. Horní náměstí je přivítalo v historizující atmosféře včetně prvorepublikového orloje, dobových dopravních prostředků a dokonce příjezdu prezidenta Osloboditele T. G. Masaryka. Už od ranních hodin stovky lidí využily možnosti projet se historickým vlakem mezi hlavním nádražím a Řepčínem, centrem města jezdil také otevřený vyhlídkový autobus a lidé si mohli prohlédnout prvorepublikové automobily i tramvaj. Na nádvoří radnice se zase promítaly grotesky a pozornost budily i výstavy o československé státnosti i dobových pohlednic. Vyvrcholením slavnostního programu se stal příjezd prvního československého prezidenta Tomáše G. Masaryka na Horní náměstí, kde ho přivítal primátor města Martin Novotný. Na pódiu před orlojem (jeho současná podoba ve stylu reálného socialismu byla překryta plachtou s vyobrazením orloje v jeho podobě z roku 1897) pak prezidenta pozdravili legionáři, sokolové, skauti i dobrovolní hasiči. Na závěr pak vytvořili zástupci těchto složek spolu s městskou radou a s T. G. Masarykem živý obraz v počtu bezmála dvou stovek lidí, který bude zapsán do Knihy českých rekordů. Oslavy zakončil po lampionovém průvodu a pietním aktu u pomníku na Žižkově náměstí velkolepý ohňostroj za doprovodu Smetanovy Vltavy. (red)

Foto Blanka Martinovská



# první republiky



*Rád bych využil této příležitosti a ještě jednou poděkoval všem účastníkům a účastnicím, kteří se na oslavách podíleli.*

*Moje poděkování patří panu ing. Stejskalovi, který na sebe vzal prezidentskou roli a zhostil se jí opravdu jedinečným způsobem. Výrazným dílem k autentičnosti jeho návštěvy přispěli PhDr. Podolský z Masarykovy společnosti, který z titulu odborného poradce dbal i na sebemenší detaily, a také Moravské divadlo Olomouc, v jehož kostyméřně a maskéřně přerod Stejskal-Masaryk dosáhl konečné fáze.*

*Děkuji členkám a členům všech spolků a organizací, které se propůjčily k účasti na prezidentském programu a živém obraze: olomouckým Sokolům, zástupcům Československé obce legionářské, Klubu vojenské historie - 6. Hanáckému pluku Olomouc, Skautům z organizace Junák, dobrovolným hasičům z Chválkovic a Čech pod Kosířem, muzikantům Vojenské hudby, dětskému sboru BoDo a členům národopisného souboru Folklorum.*

*Zapomenout bych rozhodně neměl ani na účinkující, kteří zajišťovali kulturní program na obou podiích, majitele historických vozidel (a že jich bylo!), ohněstrůjce, Armádu České republiky, Městskou policii Olomouc a všechny organizátory, ať již z magistrátu, tak z produkční agentury...*

*Věřím, že se Vám oslavy 90. výročí vzniku Československa líbily a že přispěly nejen k oživení centra našeho města, ale i památky zakladatelů našeho novodobého státu.*

*RNDr. Jan Holpuch, Ph.D.  
náměstek primátora*

# Nakupovat v centru nebo



Blíží se období, kdy všichni nakupujeme snad nejvíc v celém roce. Kdy jindy bychom proto otestovali, jestli pro dárky, potraviny a další nezbytnosti zajet raději do velkých nákupních center, nebo zda vše potřebné najdete v menších obchůdkách v centru města? Na obou místech jsme zjišťovali, co Olomoučané preferují a hlavně proč.

potřebách," podělil se se svou zkušeností Marek Javůrek. „V supermarketu mají sice taky někde domácí potřeby, ale tam koupíte leda tak naleštěné hrnce a nože za několik tisíc, ale normální kuchyňské potřeby rozhodně ne," dodal. „O víkendech sice jezdíme na velký nákup do hypermarketu a většinou tam nakoupíme i oblečení pro celou rodinu, ale když potřebuju třeba nitě nebo když jsem pro dědečka sháněla kšandy, sehnala jsem je až ve městě. V marketech nic takového nenajdete," svěčila se třiadvacetiletá Jaroslava z Olomouce.

## Chybí oblečení i obuv

Jedním z důležitých kritérií, podle kterých se lidé rozhodují, kam půjdou nakupovat, je nabídka zboží. Obecně se má za to, že v nákupních centrech je výběr bohatší a pod jednou střechou obstaráte všechno, co potřebujete. Podle řady z vás není možné v centru ledacos sehnat. Co oslovení v naší anketě ve městě nejvíce postrádají, jsou obchody s trendovým oblečením a obuví. „Důchodci si ve městě možná vyberou, ale pro mladé lidi je nabídka dost omezená. Z těch asi čtyř obchodů se sice dá občas něco vybrat, ale kdyby nebylo butiků v supermarketech, chodili by všichni v tom samém," shodly se středoškolačky Markéta s Janou. Problémy sehnat oblečení pro své ratolesti mají i některé maminky. „Pokud nechcete jít do asijské tržnice nebo do bazaru, je výběr dost omezený. Pro dvoutou dceru nejraději nakupuji v Olympii," přidala se jednatřicetiletá Ilona. Stejná situace je podle většiny oslovených i v případě obuvi.

## Kritérium druhé – cena

Dalším argumentem, proč si zajet pro zboží klidně o kousek dál, než by bylo nutné, je jeho cena. I v tomto případě panuje obecná představa, že zboží ve velkých obchodech je zpravidla levnější. Často tomu tak je, ale jednoznačně se to říct nedá. „Už jsem se několikrát napálila, kdy jsem přijela do supermarketu pro zlevněné zboží z letáku a na místě zjistila, že ho nemají. Jenže když už jste tam, koupíte jiné, které je kolikrát dražší, než u nás ve večerce," prozradila paní Andrea Koudelková. „Školní potřeby jsme tři roky jezdili kupovat do hypermarketu, až jsem jednou při náhodné návštěvě zjistila, že v papírnictví v centru mají ceny stejné, ne-li dokonce nižší," připojila se paní Alena.

## Lidský přístup versus anonymita

Jak vidno, co člověk, to názor. Stejně jako u cen a nabídky zboží, také v hodnocení přístupu prodávaců se názory diametrálně liší. „Nesnáším, když sotva vstoupím do obchodu, vrhnou se na mě tři prodavačky, které se nudí, a začnou se vyptávat, co si budu přát," říká rezolutně devětadvacetiletá Eva. Jsou ale lidé, kteří naopak vstřícný přístup prodávaců vyhledávají a anonymita velkých obchodů jim vadí. Tento názor vy-

INZERCE

**DOMOV QUICK PŮJČKA**  
Potřebujete rychle peníze?  
volejte 775 735 533  
Půjčky od 5.000,- Kč do 50.000,- Kč

**REJOICE**  
**SLEVA 20-40%**  
na vybrané druhy zboží z kolekce 2008 a nabídka nové kolekce z katalogu pro rok 2009.  
Rooseveltova 152/16 Olomouc  
tel. +420 720 419 462  
www.rejoice.cz

# Centru?



jadruje jeden z e-mailů, který dorazil k nám do redakce: „Chci poděkovat paní Ireně Frischové, která vlastní obchod s oblečením s nadměrnými velikostmi na Ostružnické 29, za její obětavé a ohleduplné jednání se zákazníky. V dnešní uspěchané době, kdy se zákazník v obchodě spíše cítí jako nechťný a otravující svými dotazy prodavačky, má člověk v tomto obchodě pocit, že se ocitl v jiném světě: nejen že si lidé s obězní postavou vyberou na sebe od spodního prádla přes trička, šaty, halenky, opasky do kalhot, kalhoty až po bundy a kabáty, ale také vidí,

že paní Frischová má o své zákazníky zájem, má na ně čas, ráda jim poradí a pomůže,“ napsal nám Jakub František Vinklárek.

## Jiný vesmír

Svět nákupních center je jako jiný vesmír. Otevřeno bývá déle než v běžných obchodech. Můžete si tady zajít na oběd, do kina, pro děti je na každém rohu připravena nějaká ta atrakce či hrací koutek, k dispozici jsou udržované toalety, neprší, nesněží, teplota je příjemná za jakéhokoli počasí, a pokud chcete, můžete v nákupním centru strávit celý den bez toho, že byste se mohli začít nudit. Na druhé straně, chybí tady atmosféra místa, prostředí je všude stejné, a jakmile se za vámi zavřou dveře, nepoznáte, jestli jste v Olomouci, Praze, Brně nebo Hradci Králové. To je něco, co při nakupování ve městě nezažijete. Už jenom z toho důvodu snad malé obchůdky v centru nezaniknou.

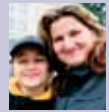
(leh)

Foto Robert Mročka

## ANKETA

V ulicích Olomouce jsme se zeptali kolemjdoucích: Nakupujete raději v malých obchůdkách ve městě, nebo preferujete velká nákupní centra?

### Gabriela Jurášová, Petra Spurná na mateřské dovolené



Radši jezdíme do supermarketů, protože tady je docela malý výběr a chybí konkurence. Nedá se tu sehnat pořádné oblečení, věci pro děti nebo boty. Tady ve městě je obuv jenom jedna a pak takové ty menší, takže raději zajedeme do větších nákupních center, kde je všechno na jednom místě a můžete si vybrat z velké nabídky. Na druhé straně už se těšíme na vánoční trhy a stánky se zbožím v centru, tam chodíme rády.

### Nadězda Pilátová, důchodkyně



Je to jak kdy, když se dostanu do města, raději nakupuji v malých obchůdkách. Když je ale nějaká akce, jedu autobusem do Globusu. Pokud není zajímavá akce, tak se to ale nevyplatí a cenově to vyjde nastejno.

### Martin Leták, student



Záleží na tom, co chci koupit, ale raději chodím do menších obchůdků v centru. Tady v Olomouci je určitě nabídka zboží dostatečná. Před Vánocemi jsou navíc tlačence jak v nákupních centrech, tak ve městě, takže raději preferuji to město. (leh)

Foto Robert Mročka

INZERCE

## Honeywell Aerospace

**Vše, co děláme, létá**

Jsmé Honeywell Aerospace Olomouc s. r. o. se sídlem v Hlubočkách – Mariánském Údolí u Olomouce. Zabýváme se výrobou a opravou plechových a žárových dílů leteckých turbínových motorů z nerezavějících ocelí a speciálních slitin.

Získejte zkušenosti z leteckého průmyslu. Hledáme nové kolegy především z oblasti: obrábění kovů, technologií, kvality, financí, logistiky a nákupu.

**Přijďte si pro lepší práci a také pro dárek!**

Navštivte náš informační stan na **Náměstí Hrdinů v Olomouci** v sobotu **29. listopadu 2008** v čase od **9:00 – 14:00** hodin. Přijďte si popovídat s odborníky o naší společnosti a o možnostech Vašeho pracovního uplatnění.

Pro každého z Vás máme připravený teplý čaj na zahřátí a malý dárek.

# Honeywell

Kontakt: Honeywell Aerospace Olomouc s. r. o., Nládražní 50, 783 66 Hlubočky – Mariánské Údolí  
585 128 313, 725 563 447, 724 080 116, kariera.olomouc@honeywell.com

[www.honeywell.cz](http://www.honeywell.cz)

# WANZI

největší světový výrobce nákupních vozíků,  
výrobce regálových systémů, vybavení prodejen a zařízení  
pro logistiku a průmysl hledá pracovníky na pozici

## Finanční účetní

**Požadujeme**

- VŠ/SS vzdělání (ekonomického směru výhodou)
- Výborná znalost podvojného účetnictví, účetních a daňových předpisů
- Praxe 3 roky v oboru
- Uživatelská znalost práce na PC (Word, Excel, Outlook)
- Komunikativnost, spolehlivost, flexibilita a přesnost
- Vysoké pracovní nasazení a odolnost vůči stresu
- Znalost práce v SAP výhodou
- Znalost NJ nebo AJ

**Náplň práce**

- Evidence a zpracování došlých i vydaných faktur v SAP
- Zpracování měsíčních a ročních uzávěrek
- Sledování pohledávek a jednání s dlužníky
- Příprava na účetní audity
- Zpracování statistických výkazů

**Nabízíme**  
Stabilní zázemí nadnárodní společnosti, příjemné pracovní prostředí, možnost dalšího vzdělávání a profesního růstu, nástup ihned.

Další nabídku zaměstnání najdete na [www.wanzi.cz](http://www.wanzi.cz)

WANZI spol. s r.o., 783 47 Hněvotín 333  
Kontaktní osoba: Eva Študentová, tel. 585 751 549, [eva.studentova@wanzi.cz](mailto:eva.studentova@wanzi.cz)

V husitské době byla Olomouc baštou římskokatolické církve. Již v červenci 1415 došlo k upálení dvou stoupců Husova učení. Jednalo se o studenta pražské univerzity a jeho společníka. Viz 1. tajenka, že nesouhlasil s protihusitským kázáním viz 2. tajenka.			Autor: -rc-	Svahy terénů	Násilná odvětení	Trup	Houby	Celní kód Jemenu	<b>Radniční listy</b>	Velký hák	Dámský klobouček	Hlavní stonky rostlin	Stará solmizační slabika	Zásyp na nohy	Pokoje rostlina původem z Filipín	Televizní vysílání textových zpráv
			Buddhistické svatě texty						Vystupovat po svahu							
			2. tajenka						Návnada							
<b>Radniční listy</b>	Mineralogická lokalita v Rusku	Sídlo v Kongu						Polévkové knedlíčky					Dopravní letectvo (zkr.)			
	Pálený cukr							Řec. nymfa matka láru					Strom			
Kmen v Ghaně (Akposové)							Slovensky „tlapa“					Horské kolo				
							Důmysl					24 hodin				
Elementární částice (mezony K)						Umělecký směr					Zlatá mince					
						Střešní konstrukce					Pokoj ve vinárně					
Jméno psa					Vrchní vrstva stromů					Druh peněžní poukázky					Předložka	
					Mršina					Vát					Ohrada	
SPZ Tábora					Chlévský hnůj				Evropan				Smůla používaná v lékárnictví			
					Zničený (nářečné)				Největší paroháč				Pamlsek			
Rozum					Špice			Povrchový důl				Mít (zastarale)				
					SPZ Jeseníku			Zápor				Španělsky „já“				
1. tajenka																
Ženské jméno						Rozmanitost										Pomůcky: Akatuja; Lara; Ololi; sútry; Ye.

Tajenku křížovky zasilejte do **10. 12. 2008** na adresu: Magistrát města Olomouce, Horní náměstí – radnice, 771 27 Olomouc, kancelář č. 14 nebo na e-mailovou adresu: zpravodaj@mmol.cz. Správná odpověď z minulého čísla –řady řemeslníků, stavbě radnice. Vylosovaným výhercem propagačních předmětů města Olomouce se stal **Pavel Truksa z Olomouce**.

	8			9		3	1	5
	1		3	5	8			4
2				7		6	8	
3	4	6		1	7	9		
	2			5	1	3		
0	0	0	0	0	0	0	0	0
	1	9		3	8	2		
	3		4					
9				2		4		

V označených políčkách nahradte číslice písmeny a tečkou podle klíče:

**V roce 1412 byla zahájena nová stavba městského farního kostela viz tajenku sudoku.**

**Klíč:**

**1 = C**                      **6 = O**

**2 = V**                      **7 = E**

**3 = I**                      **8 = S**

**4 = M**                      **9 = .**

**5 = Ř**

## LISTÁRNA

Vážení a milí čtenáři, na tomto místě je připraven prostor pro vaše dotazy, náměty či připomínky. Můžete je posílat poštou na adresu: Radniční listy, Strategic Consulting, s.r.o., Polívková 12, 779 00 Olomouc nebo na e-mail: hnilova@consultants.cz. Automaticky budou vyloučeny příspěvky vulgární a prvoplánově urážlivé nebo ty, které nemají nic společného se statutárním městem Olomouc. Za ty ostatní předem děkujeme. Vaše redakce

**GAS**<sup>TM</sup>  
www.gas.cz

Sporák MORA 2425 kombinovaný sporák s klasickou elektrickou troubou doporučená cena 6 490,-



akční cena 5 999,- vč. montáže

## AKCE PLATÍ DO 19. 12. 2008

Sporák MORA 2470 kombinovaný sporák s plně vybavenou multifunkční troubou a el. zapalováním hořáků. doporučená cena: 11 990,-



akční cena 9 999,- vč. montáže

Sporák MORA 3475 celoelektrický sporák, sklokeramická deska, plně vybavená multifunkční trouba doporučená cena: 10 990,-



akční cena 9 999,- vč. montáže

Plynový průtokový ohřivač VEGA 10 MAX, ideální náhrada za MORA370, 371 doporučená cena: 7 450,-



akční cena 6 499,- bez montáže

Plynové podokenní topidlo MORA 6140 doporučená cena 6 490,-



akční cena 5 990,- bez montáže

Kotel Ariston 24CF Class, plynový, kombinovaný, výkon: 10-24kW doporučená cena 22 491,-



akční cena 17 499,- bez montáže

Bojler ARISTON 120 Nerez, objem 120 l, nerezové provedení, záruka 10 let! doporučená cena: 9 799,-



akční cena 8 399,- bez montáže

Montáže zajišťujeme vlastními pracovníky! Přijďte se s námi domluvit.

AUTORIZOVANÝ PRODEJCE značek: Amica MORA gorenje

Baumatic

ARISTON

ESSO  
Možnost nákupu na splátky

Vzorková prodejna - Olomouc  
Holická 31/43 (poblíž Baumaxu)  
Blíže informace: tel.: 585 223 735

# Nové stromy v parku i na náměstí



■ Okupaci Československa vojsky Varšavské smlouvy před 40 lety a zároveň památku obětí uctívá čtyřicet nově vysazených buků lesních v Bezručových sadech v Olomouci. Slavnostní vysazování stromů za účasti primátora Martina Novotného navázalo na srpnový vzpomínkový koncert ve Smetanových sadech připravený organizátory Olomouckého kulturního léta. Vystavené buky symbolicky představil už 21. srpna v den 40. výročí okupace Libor Gronský z pořádjící agentury při vzpomínkovém koncertu za účasti legendární skupiny Plastic People of the Universe. S vysazováním symbolických 40 buků lesních se pak čekalo na vhodnou vegetační dobu. Při samotné sadbě pak Libor Gronský spolu s primátorem Martinem Novotným a ředitelem Flory Olomouc Zdeňkem Štefkou zdůraznili odkaz událostí ze srpna 1968 a vyslovili přesvědčení, že vysazené stromy se stanou pro návštěvníky parků vhodnou připomínkou toho, na co by ani po desetiletích neměli zapomínat. Nová alej postupně nahradí ve směru od Kosinovy ulice odumírající stromy, které nesnadno odolávají v poslední době častým vichřicím.

■ Od pondělí 10. listopadu stojí na olomouckém Horním náměstí vánoční strom. Dvacet metrů vysoký smrk z městských lesů v okolí Dětiřchova je předzvěstí vánočních trhů a bude slavnostně rozsvícen 5. prosince. Město Olomouc i letos vyhlašuje soutěž pro děti s názvem Pojmenujte vánoční strom. Výtvarně zpracované návrhy jména pro letošní strom pošlete do 30. listopadu na adresu: Magistrát města Olomouce, Odbor vnějších vztahů a informací, Oddělení kultury, Horní náměstí 779 11 Olomouc. (red)

Foto Blanka Martinovská



Nadějujeme



za vánoční ceny

**MTmobil**<sup>®</sup>

oficiální distributor |  
autorizovaný dealer |

- | prodej, výkup, protiúčet, prodej příslušenství
- | široký výběr příslušenství, prodej kupónů
- | splátkový prodej (Multiservis, Cetelem)
- | navigace a doplňky, paměťové karty
- | servis mobilních telefonů všech značek

**NEJVĚTŠÍ PRODEJNÍ PLOCHA • NEJŠIRŠÍ NABÍDKA • NEJLEPŠÍ SERVIS**

MTmobil • Švédská 12 • 772 00 Olomouc • tel.: 585 204 080, 606 150 190 • e-mail: info@mtmobil.cz • www.mtmobil.cz

**H O U P A V Á**

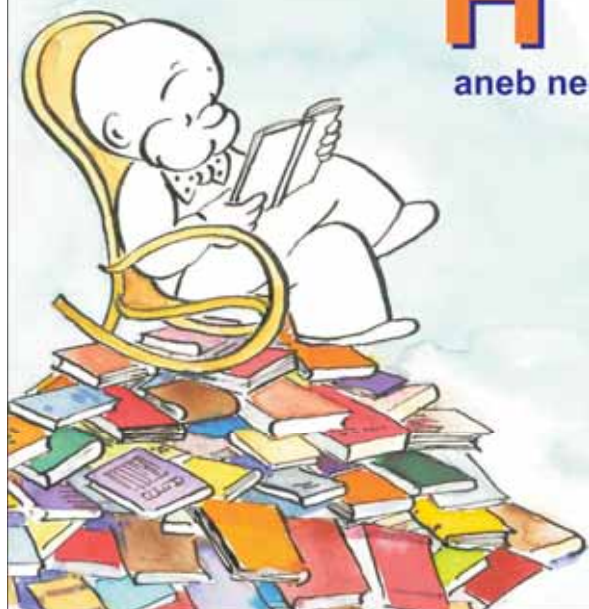
aneb nechte se houpat na vlnách Českého rozhlasu Olomouc

**17.11. - 21.12.**  
**VELKÁ VÁNOČNÍ SOUPEŤ**

o **5** houpacích křesel

  
**ČESKÝ ROZHLAS**  
**OLOMOUC**

**106,8 FM**  
[www.rozhlas.cz/olomouc](http://www.rozhlas.cz/olomouc)



**STUDIA**  
**MODERNÍHO**  
**NÁBYTKU**

PŘEDSÍŇOVÁ STĚNA

~~11.880,-~~

**9.504,-**



OLOMOUC, OD TIMPO | [WWW.NEJCINABYTEK.CZ](http://WWW.NEJCINABYTEK.CZ)

**NEJČI**nábytek<sup>®</sup>